



MEMBERSHIP STRATEGY



STRATÉGIE D'ADHÉSION



ESTRATEGIA DE MEMBRESÍA




**INTERNATIONAL
LAND
COALITION**



The development of the ILC Membership Strategy was overseen by the Membership Committee, which was appointed by ILC Council and composed of the following members: **AAP** as representative of Africa, **ANGOC** as representative of Asia, **NITLAPAN** as representative of Latin America and the Caribbean, **HUAIROU COMMISSION** as representative of the Global Civil Society members group and **IFAD** and **IFPRI** and representatives of IGOs and CGIARs. The process was facilitated by the ILC Global Secretariat and Regional Coordination Units.

The Membership Strategy was informed by a survey and discussed at all 2016 Regional Assemblies. It was approved at the Coalition Council meeting in December 2016.



L'élaboration de la Stratégie d'adhésion de l'ILC a été supervisée par le Comité des adhésions, nommé par le Conseil de l'ILC et composé des membres suivants : l'**AAP** pour l'Afrique, **ANGOC** pour l'Asie, **NITLAPAN** pour l'Amérique latine et les Caraïbes, la **COMMISSION HUAIROU** pour le groupe des membres de la société civile internationale et le **FIDA** et l'**IFPRI** pour les OIG et les CGIAR. Le processus a été facilité par le Secrétariat et les Unités de coordination régionale de l'ILC.

La Stratégie d'adhésion s'est appuyée sur une enquête menée auprès des membres et a fait l'objet de débats à l'occasion de toutes les Assemblées régionales de 2016. Elle a été approuvée lors de la réunion du Conseil de la Coalition en décembre 2016.



La elaboración de la Estrategia de Membresía de la ILC estuvo supervisada por el Comité de Membresía, designado por el Consejo de la ILC e integrado por los siguientes miembros: **AAP** en representación de África, **ANGOC** para Asia, **NITLAPAN** para América Latina y el Caribe, la **COMISIÓN HUAIROU** para el grupo de miembros del sociedad civil mundial y el **FIDA** e **IFPRI**, así como representantes de OIG y centros del CGIAR. El proceso estuvo facilitado por la Secretaría mundial de la ILC y las Unidades de Coordinación Regionales.

La Estrategia de Membresía se apoyó en una encuesta y fue discutida en todas las Asambleas Regionales de 2016. Finalmente fue aprobada por el Consejo de la Coalición en su reunión de diciembre de 2016.

CONTENTS

INTRODUCTION	7
Strategic objective I: Vibrancy	8
Strategic objective II: Engagement	9
Strategic Objective III: Expansion	11

TABLE DES MATIÈRES

INTRODUCTION	17
Objectif stratégique I : dynamisme	18
Objectif stratégique II : mobilisation	19
Objectif stratégique III : élargissement	21

CONTENIDOS

INTRODUCCIÓN	27
Objetivo estratégico i: dinamismo	28
Objetivo estratégico ii: compromiso	29
Objetivo estratégico iii: expansión	31

A stylized, light purple map of Europe is visible in the background, positioned on the left side of the page. The map is composed of various geometric shapes and is partially obscured by the text.

VIBRANCY ENGAGEMENT EXPANSION



Photos © ILC/Jason Taylor, India

INTRODUCTION

The International Land Coalition (ILC) enters its third decade as a diverse and growing network of 204 members¹ in over 64 countries. ILC brings together diverse organisations –from intergovernmental and non-governmental organisations, research centres and academic institutions, think tanks, producer organisations and social movements, networks and membership organisations– come together on equal terms with a transformative vision for land governance. ILC is a platform guided by core values of human rights, striving to achieve justice and equity, including through a strong focus on gender justice.

ILC is a coalition of equals with space for each member to listen to and engage with each other in a climate of mutual respect. ILC's members appreciate and capitalise upon ILC's diversity of and work together as a coalition of equals. Being different types of organisations, they have different strengths but all engage and collaborate equally, based on their individual capacities, in achieving the overall goal.

The 2015 Assembly of members requested a new Membership Strategy to be developed to accompany the 2016-2021 Strategy and Roadmap. The Council appointed a Membership Committee² to lead its development, for approval by the 28th Council in December 2016. The Strategy was drafted through a survey of all members in June 2016, followed by consultations with members during their regional assemblies in September/November 2016.

GOAL:

Enhance and sustain a globally representative membership of the nature, scale and scope required to achieve ILC's vision, mission, strategic goal and objectives.

- 1 ILC membership at November 2016:
- | | |
|--------------------------------------|----|
| ■ IGOs and CGIAR Centres | 12 |
| ■ Civil Society Organisations Global | 41 |
| ■ Europe and Middle East | 7 |
| ■ Africa | 61 |
| ■ Asia | 45 |
| ■ Latin America and the Caribbean | 38 |

- 2 ANGOC, IFPRI, IFAD, NITLAPAN, AAP and Huairou Commission

STRATEGIC OBJECTIVE I: VIBRANCY

OBJECTIVE *Mutual learning and joint action make ILC a vibrant network, fostering experience, expertise and evidence on people centred land governance.*

CORE ACTIVITY *Facilitate mutual learning and joint action in a vibrant network.*

ILC's Strategy assigns a key role to the mobilisation of its membership through knowledge sharing, capacities strengthening and creation of opportunities to learn and pilot and innovate good practices. ILC acknowledges the growing interest in contributing to develop and promote land governance competencies for different actors and in different spheres.

To enable members to make informed strategic choices about how to most effectively participate in the network, an online platform called **MemberNet** has been exclusively designed for members and Strategic Partners. It increases reciprocal accountability, transparency of information, sharing, learning and the possibility to benefit from the richness of the knowledge, practices and experiences in the network.

To create and maintain a systematic overview of ILC members' competencies, ILC will inform MemberNet with a **Competency Mapping** of ILC members' expertise. It will also highlight connections and complementarities and foster the creation of clusters/communities of practice around competencies and provide tools and good practices to give visibility to ILC members, organisations, projects and individuals. In addition, the mapping will make competency gaps visible, thus guiding capacity building initiatives, internships, fellowships and mentoring schemes. It can also inform network expansion.

ILC members' competencies will be visualised through MemberNet to provide to members the direct and easy access to the spectrum of competencies available within the network.

Through a triennial **membership survey**, ILC's vibrancy is measured, including aspects related to the density and type of interaction within the network and the value of relationships established. This will guide targeted efforts to build on strengths and address weaknesses.

KEY RESULTS BY 2021:

- All ILC members competencies are profiled in MemberNet
 - 50% of ILC members use MemberNet
 - At least 25% of members have used MemberNet as a tool to identify and link with other members
 - Membership surveys in 2018 and 2021 show consistent improvement from 2015 baseline
-

STRATEGIC OBJECTIVE II: ENGAGEMENT

OBJECTIVE *ILC's membership is fully engaged within the network, increasing the diversity of actors and organisations within its network and works toward finding common ground.*

CORE ACTIVITY *Facilitate optimal membership engagement.*

For a fast growing network, it is essential that specific attention is paid to member engagement, so as to foster participation and dialogue, guide expansion and ease common action and joint learning. A **Membership Engagement Index (MEI)** will be developed, using a number of indicators (participation in governance moments of the ILC, responsiveness, financial contribution, co-implementer of joint initiatives). This will allow a categorisation of members as *inactive*, *moderately active* or *active* in the network. Applied annually, this tool will guide regional and global platforms and network governance and support bodies to undertake specific measures to increase opportunities for engagement. In isolated cases, it may also guide decisions on membership withdrawal for long-term inactiveness.

Where institutional constraints of ILC members become a hurdle to engaging with the ILC network, ILC will offer support to *institutional strengthening of members* through a Facility built by engaging members since its design to ensure responsiveness to real needs and opportunities. This will be aimed at strengthening broader ILC's resilience and members' institutional capacities and systems such as administration, business model, monitoring and reporting. By building such capacity of members, particularly as ILC decentralises and more members play a support role to the rest of the network, ILC also becomes more resilient.

A condition of membership is the payment of annual **ILC membership fees**. The fee scale has four bands, depending on the nature of the member organisation, and the rates are reviewed periodically by the ILC Council. Members are encouraged to also make additional contributions to ILC. Fees and contributions may be cash payments, programme support, cost-sharing or staff time. In case of inability to pay, members need to report the impediments in writing to the co-chairs of the Council, with copy to the Director of the Secretariat. The Secretariat reports annually to the Council on the status of membership fees and contributions. Unless justified by an approved waiver request, members who have not paid fees for two consecutive years lose eligibility for travel sponsorship or to receive grants.

A **reserve fund** accrues all fees. Decisions on the use of the fund can only be made by the Council on the basis of a majority vote, and the whole membership will be informed when the fund is used. In case the ILC is terminated, the Coalition Council will decide on the use of the Membership Fund.

Membership fees and contributions are based on the following assumptions:

- There is common willingness among ILC members to share in the governance, operating and program costs of ILC.
- Fees and contributions are a means for members to express a sense of ownership and commitment to the Coalition.
- The levels and forms of fees take into account differences in the financial capacities of members. Members self-define which fee band applies to them.

KEY RESULTS BY 2021:

- Reduce inactive proportion of members by 30%
 - At least 10% of members benefit from institutional strengthening
 - Membership fee defaults reduced by 50%
-

STRATEGIC OBJECTIVE III: EXPANSION

OBJECTIVE *ILC's membership is increasingly representative of land-users, as well as having key political and technical expertise and competencies on land governance.*

CORE ACTIVITY *ILC has a representative and influential membership.*

To achieve its transformative vision, ILC needs to gain the critical mass of a broad based coalition with an array of experience, competencies and political legitimacy. This is all the more important considering the *distributed leadership among members* increasingly responsible for joint efforts. This is built in part through strategic membership expansion. Such expansion is predicated upon:

- The network's vibrancy and regional sustainability not being undermined
- Existing membership of ILC being optimally engaged in the network
- Support structures to ILC being adaptable to continually improved ways of functioning

A call for applications to become a member of ILC is launched one year prior to the Assembly of Members, which takes place every three years. The call maintains ILC as an open network, and promotes a broad, diverse and resilient membership. The call is made with clear criteria for the selection of new members, keeping a balance between organisation types, thematic focus and geographical areas.

Members defined the following **Global Criteria** to guide expansion under the 2016-21 Strategy:

- Attract specific political and technical expertise and competencies of benefit to the network
- Improve representation of organisations representing peasants, family farmers, pastoralists, rural workers, Indigenous Peoples, women, fisherfolk, rural communities, media and journalist networks, Human Rights organisations
- Improve representation of regions, sub-regions and emblematic countries where ILC has few members
- Strengthen ILC presence in NES countries, through bottom-up growth of the network
- Widen the scale, scope and diversity and balance of members to avoid ILC being considered as representing narrow interests

Regional platforms have the scope to apply these criteria in ways most suited to their particular context and priorities.³ Members contribute to the expansion process by publicising the call and by supporting and endorsing interested organisations that meet the agreed criteria.

Recognising that some organisations with whom the ILC network would like to engage with more deeply may not be eligible for ILC membership, the category of strategic partnership (for example with private and governmental agencies) could be used to facilitate and define such engagement.

EXPANSION PROCESS:

One year prior to its Assembly of Members, ILC initiates a membership expansion process through an open call. The Membership Committee reviews the applications received, inviting all members to provide comments. On this basis, a list of eligible candidates is proposed to the Assembly of Members for voting on their approval. Every region is represented in the Membership Committee.

Organisations whose applications are approved must formally confirm their acceptance of their new status as ILC members and endorse the ten commitments for people centred land governance, after which they can begin exercising their membership rights.

To facilitate an effective and rapid engagement of new members, they receive an induction package outlining the roles, responsibilities and opportunities to become actively involved in governance, management and programme activities. Special support is provided to ensure participation in the ILC planning process, joint monitoring system and resource mobilisation.

- 3 For the 2017 membership expansion, the following regional priorities emerged:

Africa

- East African members suggested to freeze the membership for 5 years
- Country focus: Liberia, Nigeria, Mali Botswana
- Territorial focus: Sahel and humid zones of transhumance

Asia

- Country Focus: Laos, Myanmar, Vietnam, Timor Leste, China, Tajikistan, Uzbekistan, and Turkmenistan.
- Territorial focus: Mekong Region and Central Asia

Latin America and the Caribbean

- Country Focus: Panama, Brazil, Uruguay, Paraguay, Mexico
- Territorial focus: Caribbean

KEY RESULTS:

- Improvement in the range of technical and political land expertise at global, regional, national and local levels represented in the network
 - High rate of ILC membership applications
 - Global criteria for expansion and regional expectations determine a balanced growth
-



A stylized world map in shades of orange and yellow, serving as a background for the text. The map is composed of various geometric shapes and patterns, giving it a modern, abstract appearance. The text is centered over the map.

**DYNAMISME
MOBILISATION
ÉLARGISSEMENT**



Photos © ILC/Jason Taylor, "A common right: Ula and Karamoja", Uganda

INTRODUCTION

La Coalition internationale pour l'accès à la terre (ILC), un réseau en pleine croissance composé de 204 organisations membres⁴ provenant de plus de 64 pays, entre dans sa troisième décennie. L'ILC rassemble différents acteurs-issus d'organisations intergouvernementales et non gouvernementales, de centres de recherche et institutions académiques, de groupes de réflexion, d'organisations de producteurs, de mouvements sociaux, de réseaux et d'organisations composées de membres. Ces organisations travaillent ensemble sur un pied d'égalité dans l'optique de transformer le paysage de la gouvernance foncière. L'ILC est une plateforme guidée par les valeurs fondamentales des droits de l'homme qui lutte en faveur de la justice et de l'équité, notamment entre les genres.

L'ILC est composée de membres jouissant d'une égalité parfaite, qui ont tous la possibilité d'écouter leurs pairs et de collaborer avec eux dans un climat de respect mutuel. Les membres apprécient et tirent parti de cette diversité dans le but d'atteindre un objectif général commun : la gouvernance foncière centrée sur les personnes.

L'Assemblée des membres de 2015 a demandé qu'une nouvelle Stratégie d'adhésion soit élaborée afin d'accompagner la Stratégie et la Feuille de route 2016-2021. Un Comité des adhésions⁵ avait par la suite été nommé pour diriger son élaboration, qui devait être soumise à l'approbation du 28ème Conseil de Décembre 2016. La Stratégie d'adhésion a été rédigée suite à une enquête menée auprès de l'ensemble des membres en juin 2016, suivie par des consultations organisées lors des Assemblées régionales, qui ont eu lieu entre septembre et novembre 2016.

BUT :

Renforcer et maintenir une base de membres représentative au niveau mondial, et de la nature, de l'échelle et de la portée requises pour atteindre la vision, la mission, les buts et les objectifs globaux de l'ILC.

- 4 Membres de l'ILC (novembre 2016) :
- OIG et centres CGIAR : 12
 - Organisations mondiales de la société civile : 41
 - Europe et Moyen-Orient : 7
 - Afrique : 61
 - Asie : 45
 - Amérique latine et Caraïbes : 38

- 5 AAP, ANGOC, Commission Huairou, FIDA, IFPRI et NITLAPAN

OBJECTIF STRATÉGIQUE I : DYNAMISME

OBJECTIF *l'apprentissage mutuel et l'action conjointe font de l'ILC un réseau dynamique et favorisent l'expérience, l'expertise et les données probantes sur la gouvernance foncière centrée sur les personnes.*

ACTIVITÉ PRINCIPALE *faciliter l'apprentissage mutuel et l'action conjointe au sein d'un réseau dynamique.*

La stratégie actuelle de l'ILC accorde une grande importance à la mobilisation des membres de la Coalition par le biais du partage des connaissances, du renforcement des capacités et de la création d'opportunités de pilotage et d'innovation en vue de mettre en place de bonnes pratiques. L'ILC reconnaît la volonté croissante de différents acteurs de développer et promouvoir les compétences en matière de gouvernance foncière dans différentes sphères.

Pour permettre aux membres de faire des choix stratégiques éclairés sur la façon de participer le plus efficacement possible au réseau, une plateforme en ligne appelée **MemberNet** a été conçue à l'intention exclusive des membres et partenaires stratégiques. Elle renforce la redevabilité réciproque, la transparence des informations, le partage, l'apprentissage et la possibilité de profiter des nombreuses connaissances, pratiques et expériences existant au sein du réseau.

L'ILC créera et tiendra à jour une synthèse systématique des compétences de ses membres en instaurant sur MemberNet une **plateforme recensant les compétences** de ses membres. Elle mettra par ailleurs en lumière les relations et complémentarités, favorisera la création de groupes/communautés de pratique autour de différentes compétences, et fournira des outils et des bonnes pratiques donnant une meilleure visibilité aux membres de l'ILC, aux organisations, aux projets et aux individus. De plus, cette procédure de recensement permettra de prendre conscience des lacunes en matière de compétences, orientant ainsi la mise en place d'initiatives de renforcement des capacités, de stages, de bourses et de projets de mentorat. Elle pourra également éclairer l'élargissement du réseau.

Les membres de l'ILC auront la possibilité de consulter les compétences de leurs pairs sur MemberNet, qui leur donnera un accès direct et facile à l'éventail de compétences disponibles au sein du réseau.

Le dynamisme du réseau, y compris les aspects relatifs à la densité et au type d'interactions au sein du réseau et la valeur des relations établies, est mesuré par le biais d'une **enquête triennale** auprès des membres, qui permettra d'orienter les efforts ciblés pour consolider les points forts et remédier aux faiblesses.

RÉSULTATS PRINCIPAUX À L'HORIZON 2021 :

- Toutes les compétences des membres de l'ILC sont recensées sur MemberNet ;
- 50 % des membres de l'ILC utilisent MemberNet ;
- Au moins 25 % des membres ont utilisé MemberNet pour identifier d'autres membres et se mettre en lien avec eux ;
- Les enquêtes menées en 2018 et en 2021 auprès des membres montrent des améliorations régulières par rapport à l'enquête de référence de 2015.

OBJECTIF STRATÉGIQUE II : MOBILISATION

OBJECTIF

l'adhésion à l'ILC favorise une mobilisation pleine et entière au sein du réseau et permet d'augmenter la diversité des acteurs et organisations faisant partie du réseau de la Coalition et de rechercher un terrain d'entente.

ACTIVITÉ PRINCIPALE *faciliter un engagement optimal de la part des membres.*

Il est essentiel pour un réseau en croissance rapide de prêter une attention particulière à la mobilisation de ses membres, afin de favoriser la participation et le dialogue, d'orienter l'élargissement et d'encourager l'action et l'apprentissage communs. Un **indice de mobilisation des membres (IME)** sera créé, composé d'un certain nombre d'indicateurs (participation aux événements de gouvernance de l'ILC, réactivité, contribution financière, participation à la mise en œuvre d'initiatives conjointes). Cela permettra de catégoriser les membres selon leur statut au sein du réseau : *inactifs*, *modérément actifs* ou *actifs*. Appliqué tous les ans, cet outil aidera les plateformes régionales et mondiales, ainsi que les organes de gouvernance et d'appui du réseau, à prendre des mesures spécifiques pour multiplier les opportunités de mobilisation. Dans certains cas isolés, il pourra également guider les décisions d'exclusion des membres en cas d'inactivité de longue durée.

Lorsque les contraintes institutionnelles pesant sur les membres de l'ILC entraveront l'engagement au sein du réseau, la Coalition proposera à ses membres des services de **renforcement institutionnel** par le biais d'une facilité mise sur pied grâce à la mobilisation précoce des membres pour garantir une bonne réactivité aux besoins réels et aux opportunités. Ces activités viseront à renforcer et développer la résilience de l'ILC et les capacités institutionnelles des membres, ainsi que les systèmes relatifs aux tâches administratives, au modèle économique, au suivi et à l'établissement de rapports.

En renforçant ainsi les capacités des membres, particulièrement à l'heure de la décentralisation de l'ILC, où un nombre croissant de membres soutiennent le reste du réseau, l'ILC améliore également sa résilience.

L'une des conditions assorties à l'adhésion à la Coalition est le paiement des **cotisations annuelles**. L'échelle des cotisations comporte quatre échelons, déterminés en fonction de la nature de l'organisation membre. Les taux applicables sont révisés régulièrement par le Conseil de la Coalition. Les membres sont par ailleurs invités à verser des contributions supplémentaires à l'ILC. Les cotisations et contributions peuvent prendre la forme de paiements en nature, d'appui aux programmes, de partage des frais ou de temps du personnel. En cas d'incapacité de paiement, les membres devront en notifier les coprésidents du Conseil par écrit, avec copie au Directeur du Secrétariat. Ce dernier communique tous les ans au Conseil l'état des cotisations et contributions. À l'exception de ceux bénéficiant d'une dérogation approuvée, les membres n'ayant pas payé leurs cotisations pendant deux années consécutives perdront la possibilité de bénéficier du financement de leurs déplacements ou de recevoir des subventions.

Les cotisations sont versées dans un **Fonds de réserve**. Les décisions sur l'utilisation de ce fonds relèvent de la compétence exclusive du Conseil sur la base d'un vote à la majorité, et les membres de la Coalition sont tenus informés. En cas de dissolution de l'ILC, le Conseil décide de l'affectation des ressources du fonds de réserve.

Les contributions et cotisations sont fondées sur les hypothèses suivantes :

- Les membres de l'ILC partagent une volonté commune de participer aux coûts opérationnels et programmatiques de la Coalition.
- Les contributions et cotisations des membres sont un moyen pour les membres d'exprimer leur appropriation et leur engagement envers la Coalition.
- Les degrés et formes des contributions prennent en compte les différences de capacités financières des membres. Les membres définissent eux-mêmes la catégorie dans laquelle ils se situent.

RÉSULTATS PRINCIPAUX À L'HORIZON 2021 :

- La part de membres inactifs est réduite de 30 % ;
 - Au moins 10 % des membres bénéficient des activités de renforcement institutionnel ;
 - Les manquements à l'obligation de versement des droits d'adhésion sont réduits de 50 % ;
-

OBJECTIF STRATÉGIQUE III : ÉLARGISSEMENT

OBJECTIF

l'ILC représente de plus en plus les utilisateurs de la terre, et ses membres possèdent une expertise politique et technique ainsi que des compétences essentielles en matière de gouvernance foncière.

ACTIVITÉ PRINCIPALE *les membres de l'ILC sont représentatifs et influents.*

Pour concrétiser cette vision révolutionnaire, l'ILC doit rallier à sa cause la masse critique composant une vaste coalition présentant un large éventail d'expériences et de compétences ainsi qu'une grande légitimité politique. Ce point est d'autant plus important compte tenu du leadership partagé entre les membres, qui sont de plus en plus responsables pour leurs efforts conjoints. L'élargissement stratégique du réseau, qui favorise un tel leadership, repose sur les éléments suivants :

- l'absence de remise en cause du dynamisme et de la pérennité régionale du réseau ;
- la mobilisation optimale des membres de l'ILC au sein du réseau ;
- l'adaptabilité des structures d'appui de l'ILC afin d'améliorer sans cesse le fonctionnement.

Un appel à adhésions sera lancé un an avant chaque Assemblée des membres, qui se tiendront tous les trois ans. Cet appel permet de maintenir le statut de l'ILC en tant que réseau ouvert et favorise l'existence d'une vaste base de membres diversifiés et résilients. L'appel comporte des critères précis de sélection des nouveaux membres, et assure l'équilibre entre les types d'organisation, les axes thématiques et les zones géographiques représentées.

Les membres ont défini les **critères généraux** suivants pour orienter l'élargissement dans le cadre de la Stratégie 2016-2021 :

- Attirer les organisations dotées d'une expertise et de compétences politiques et techniques ayant une pertinence pour le réseau ;
- Renforcer la présence des organisations représentant les paysans, les familles d'agriculteurs, les communautés pastorales, les travailleurs ruraux, les peuples autochtones, les femmes, les pêcheurs, les communautés rurales, les médias et réseaux de journalistes et les organisations de défense des droits de l'homme ;
- Améliorer la représentation des régions, sous-régions et pays emblématiques peu présents au sein de l'ILC ;
- Renforcer la présence de l'ILC dans les pays SNE par la croissance du réseau ;
- Élargir l'échelle, la portée, la diversité et l'équilibre entre les membres afin d'éviter que l'ILC ne soit considérée comme représentant les intérêts de quelques privilégiés.

Les plateformes régionales ont la possibilité d'appliquer ces critères de manière adaptée à leurs priorités et contextes particuliers⁶. Les membres contribuent au processus d'élargissement en diffusant l'appel et en soutenant et appuyant les organisations intéressées satisfaisant aux critères définis.

Compte tenu que certaines organisations avec lesquelles le réseau de l'ILC souhaiterait collaborer plus étroitement ne remplissent pas nécessairement les critères d'admissibilité, il sera possible d'avoir recours à la catégorie « partenariat stratégique » (par exemple avec des agences privées et gouvernementales) pour faciliter et définir une telle collaboration.

PROCÉDURE D'ÉLARGISSEMENT :

Un an avant l'Assemblée des membres, l'ILC lance une procédure d'élargissement par le biais d'un appel ouvert. Le Comité des adhésions examine les candidatures reçues et invite tous les membres à lui faire part de leurs commentaires. À partir de là, une liste de candidats admissibles est soumise au vote de l'Assemblée des membres. Toutes les régions sont représentées au sein du Comité des adhésions.

Les organisations dont la candidature a été approuvée sont invitées à confirmer formellement l'acceptation de leur nouveau statut et à approuver les dix engagements en faveur de la gouvernance foncière centrée sur les personnes, après quoi elles peuvent commencer à exercer leurs droits d'adhérents.

Afin de faciliter la mobilisation effective et rapide des nouveaux membres, ceux-ci se voient remettre un dossier d'accueil décrivant les rôles, les responsabilités et les opportunités qui s'offrent à eux de prendre part activement aux activités de gouvernance, de gestion et de programme. Ils bénéficient d'un appui spécial garantissant leur participation au processus de planification de l'ILC, au système de suivi conjoint et à la mobilisation des ressources.

6 Pour le processus d'élargissement de 2017, les priorités régionales suivantes se sont dégagées :

Afrique :

- Les membres d'Afrique de l'Est ont suggéré de geler les adhésions pour une période de 5 ans
- Pays à privilégier : Libéria, Nigéria, Mali, Botswana
- Territoires à privilégier : Sahel et zones humides de transhumance

Asie :

- Pays à privilégier : Laos, Myanmar, Viet Nam, Timor Leste, Chine, Tadjikistan, Ouzbékistan et Turkménistan
- Territoires à privilégier : région du Mékong et Asie centrale

Amérique latine et Caraïbes :

- Pays à privilégier : Panama, Brésil, Uruguay, Paraguay, Mexique
- Territoires à privilégier : Caraïbes

RÉSULTATS PRINCIPAUX :

- Élargissement de l'éventail de compétences techniques et politiques en matière foncière à l'échelle mondiale, régionale, nationale et locale représentées au sein du réseau ;
 - Taux élevé de candidatures à l'adhésion à l'ILC ;
 - Les critères généraux d'élargissement et les attentes régionales déterminent une croissance équilibrée.
-



A stylized, light green map of the African continent is centered in the background of the image. The map is composed of solid green shapes representing the landmasses, with a slightly textured or hand-drawn appearance. The text is overlaid on the central part of the map.

**DINAMISMO
INVOLUCRAMIENTO
EXPANSIÓN**



Photos © ILC/Jason Taylor, Nicaragua

INTRODUCCIÓN

La Coalición Internacional para el Acceso a la Tierra (ILC) entra en su tercera década como una red diversa y en crecimiento, compuesta por 204 miembros⁷ en más de 64 países. Reúne a variados actores, como organizaciones intergubernamentales y no gubernamentales, centros de generación de conocimientos, comités de expertos, organizaciones de productores, movimientos sociales, redes, así como también organizaciones basadas en miembros que se unen en igualdad de condiciones, con una visión transformadora para la gobernanza de la tierra. La ILC es una plataforma guiada por valores fundamentales de derechos humanos para tratar de lograr justicia y equidad, incluyendo un fuerte enfoque de justicia de género.

La ILC es una coalición de iguales, cuyos miembros se escuchan y participan juntos en un clima de respeto mutuo. Los miembros no sólo aprecian sino que capitalizan esta diversidad, para lograr el objetivo general común de una gobernanza de la tierra centrada en las personas.

La Asamblea de Miembros 2015 solicitó el desarrollo de una nueva Estrategia de Membresía para acompañar a la Estrategia 2016-2021 y a su Hoja de Ruta. Un Comité de Membresía⁸ fue entonces nombrado para dirigir su desarrollo y ser aprobado por el Consejo 28avo en diciembre 2016. La Estrategia de Membresía se elaboró en base a una encuesta realizada por todos los miembros en junio 2016, seguida por consultas a miembros durante las Asambleas Regionales de septiembre y noviembre 2016.

META:

Mejorar y mantener una membresía global y representativa de la naturaleza, escala y alcance necesarios para lograr la visión, misión, meta estratégica y objetivos de la ILC.

- 7 Membresía de la ILC en Noviembre 2016:
- | | |
|--|----|
| ■ IGOs y Centros CGIAR | 12 |
| ■ Organizaciones de la Sociedad Civil Global | 41 |
| ■ Europa y Oriente Medio | 7 |
| ■ Africa | 61 |
| ■ Asia | 45 |
| ■ América Latina y el Caribe | 38 |
- 8 ANGOC, IFPRI, IFAD, NITLAPAN, AAP y Comisión Huairou

OBJETIVO ESTRATÉGICO I: DINAMISMO

OBJETIVO

El aprendizaje mutuo y la acción conjunta hacen de la ILC una red dinámica, promoviendo experiencia, conocimientos y evidencia sobre la gobernanza de la tierra centrada en las personas

ACTIVIDAD PRINCIPAL

Facilitar el aprendizaje mutuo y la acción conjunta en una red dinámica.

La Estrategia de la ILC asigna un papel clave a la movilización de sus miembros a través del intercambio de conocimientos, el fortalecimiento de capacidades y la creación de oportunidades para aprender, pilotar e innovar buenas prácticas. La ILC reconoce el creciente interés en el desarrollo y promoción de competencias de diferentes actores para la gobernanza de la tierra en distintos ámbitos.

A fin de permitir que los miembros tomen decisiones estratégicas informadas acerca de cómo participar en la red de forma más efectiva, se ha diseñado una plataforma en línea llamada **MemberNet**, exclusivamente para miembros y socios estratégicos. Esta plataforma aumentará la responsabilidad recíproca, la transparencia de información, el intercambio, el aprendizaje y la posibilidad de beneficiarse de la riqueza de conocimientos, prácticas y experiencias en la red.

Para crear y mantener una visión sistemática del conjunto de las competencias de los miembros de la ILC, la Coalición basará MemberNet en el **mapeo de competencias** de los miembros de la ILC. También destacará conexiones y complementariedades, fomentará la creación de grupos/comunidades de prácticas en torno a competencias y brindará herramientas y buenas prácticas para dar visibilidad a las organizaciones miembros, proyectos y personas vinculadas a la ILC. Adicionalmente, el ejercicio de mapeo hará visibles las brechas de competencia, guiando así iniciativas para crear capacidades, pasantías, y programas de becas y de tutorías. También puede ofrecer información para la expansión de la red.

Será posible visualizar las competencias de los miembros de la ILC a través de MemberNet lo cual permitirá que los miembros tengan acceso fácil y directo a la amplia gama de competencias disponibles en la red.

El dinamismo se medirá a través de una **encuesta trienal de membresía** que incluirá aspectos relacionados con el nivel y el tipo de interacción dentro de la red, además del valor de las relaciones establecidas. Esto guiará esfuerzos específicos para desarrollar fortalezas y atender debilidades.

RESULTADOS CLAVE PARA 2021:

- Todos los miembros de ILC tienen su perfil en MemberNet
- El 50% de los miembros de la ILC usa MemberNet
- Al menos el 25% de los miembros ha utilizado MemberNet como herramienta para identificar y vincularse con otros miembros
- Las encuestas de membresía en 2018 y 2021 muestran mejoras constantes a partir de la línea de base de 2015

OBJETIVO ESTRATÉGICO II: INVOLUCRAMIENTO

OBJETIVO

La membresía de la ILC está totalmente involucrada con la red, aumentando la diversidad de actores y organizaciones en la red y trabajando para encontrar intereses comunes.

ACTIVIDAD PRINCIPAL *Facilitar el involucramiento óptimo de la membresía*

Para una red de crecimiento rápido, es esencial que se preste atención específica al involucramiento de los miembros, con el fin de fomentar la participación y el diálogo, guiar la expansión y facilitar acción y aprendizajes conjuntos. Se desarrollará un **Listado de Compromiso de Membresía (MEI)** usando un número de indicadores (participación en la gobernanza de la ILC para capacidad de respuesta, contribuciones financieras, co-implementación de iniciativas conjuntas). Esto permitirá la clasificación de miembros como inactivos, moderadamente activos o activos en la red. Esta herramienta, aplicada anualmente, guiará a las plataformas regionales y globales, a la red de gobernanza y organismos de apoyo para que lleven a cabo medidas específicas que aumenten las oportunidades para la participación. En casos aislados, también puede guiar las decisiones de retiro de membresía por larga inactividad.

Cuando las limitaciones institucionales de los miembros de la ILC se conviertan en un obstáculo para interactuar con la red de la ILC, la Coalición ofrecerá apoyo para el **fortalecimiento institucional** de los miembros a través de un mecanismo en cuya creación participarán los miembros desde la fase de diseño a fin de garantizar la capacidad de respuesta a necesidades y oportunidades reales. Esto tendrá como objetivo fortalecer la resiliencia en general de la ILC y las capacidades institucionales y sistemas tales como administración, modelo de negocio, seguimiento y presentación de informes de los miembros. Con el fortalecimiento de estas capacidades entre los miembros, particularmente durante el periodo actual de descentralización de la ILC, con más miembros desempeñando un papel de apoyo al resto de la red, la Coalición se refuerza y es más resistente.

Para pertenecer a la membresía existe la condición del pago de **cuotas anuales** de la ILC. La escala de cuotas tiene cuatro escalas, dependiendo de la naturaleza de la organización miembro, con las cuotas siendo revisadas periódicamente por el Consejo de la Coalición. Se anima también a los miembros a hacer contribuciones adicionales a la ILC. Cuotas y contribuciones pueden ser pagos en efectivo, apoyo a programas, gastos compartidos o tiempo del personal de trabajo. En caso de incapacidad de pago, los miembros deben informar de los impedimentos por escrito a los copresidentes del Consejo, con copia al Director de la Secretaría. La Secretaría informa anualmente al Consejo sobre el estado de cuotas y contribuciones de los miembros. A menos que se justifique con una solicitud de exención aprobada, los miembros que no han pagado sus cuotas durante dos años consecutivos pierden elegibilidad para el patrocinio de viajes o para recibir subvenciones.

Un **fondo de reserva** acumula todas las cuotas. Las decisiones sobre el uso de este fondo las toma solamente el Consejo en base a una mayoría de votos. La totalidad de la membresía será informada cuando se utilice el fondo. En caso de que la ILC llegue a su fin, el Consejo decidirá sobre la utilización del Fondo de Membresía.

Las cuotas y contribuciones de la membresía se basan en los siguientes supuestos:

- es voluntad común de los miembros de la ILC compartir la gobernanza, funcionamiento y costos programáticos de la ILC;
- las cuotas y contribuciones son medios por los cuales los miembros expresan un sentido de propiedad y compromiso con la Coalición;
- los niveles y formas de las cuotas toman en cuenta las diferencias en las capacidades financieras de los miembros. Los miembros mismos auto-definen qué franja de cuota les es aplicada.

RESULTADOS CLAVE PARA 2021:

- Reducir en un 30% la proporción de miembros inactivos
 - Al menos el 10% de los miembros se beneficia de fortalecimiento institucional
 - El incumplimiento en el pago de cuotas es reducido en un 50%
-

OBJETIVO ESTRATÉGICO III: EXPANSIÓN

OBJETIVO

La membresía de la ILC representa cada vez más a usuarios de la tierra, además de poseer conocimientos técnicos y políticos y competencias de gobernanza de la tierra.

ACTIVIDAD PRINCIPAL *La ILC tiene una membresía representativa e influyente*

Para lograr su visión transformadora, la ILC necesita obtener la masa crítica de una coalición de base amplia con una gama de experiencia, competencias y legitimidad política. Esto es aún más importante cuando se tiene en cuenta el liderazgo distribuido entre miembros, que son cada vez más responsables de los esfuerzos conjuntos. Esto se construye, en parte, a través de una expansión estratégica de la membresía. Tal expansión se basa en que:

- el dinamismo y sostenibilidad regional de la red no se debilite;
- la membresía existente de la ILC esté comprometida con la red de forma óptima;
- las estructuras de apoyo de la ILC sean adaptables para continuamente mejorar formas de funcionamiento.

Una convocatoria de adhesión se lanza un año antes de cada Asamblea de Miembros, que se celebra cada tres años. La convocatoria mantiene a la ILC como una red abierta y promueve una membresía amplia, diversa y flexible. La convocatoria se realiza con claros criterios de selección de nuevos miembros, manteniendo un equilibrio entre tipos de organización, focos temáticos y áreas geográficas.

Los miembros definieron los siguientes **Criterios Globales** para guiar la expansión de membresía bajo la Estrategia 2016-2021:

- atraer pericia política y técnica específica y competencias que benefician a la red;
- mejorar la representación de organizaciones que representen a campesinos, agricultores familiares, pastores, trabajadores rurales, pueblos indígenas, mujeres, pescadores artesanales, comunidades rurales, redes de medios de comunicación y periodismo, organizaciones de derechos humanos;
- mejorar la representación de regiones, subregiones y países emblemáticos en donde la ILC tiene pocos miembros;
- fortalecer la presencia de la ILC en países ENI, a través del crecimiento, desde abajo, de la red;
- ampliar escala, alcance, diversidad y el equilibrio entre los miembros para evitar que la ILC se considere representativa de intereses particulares.

Las plataformas regionales tienen alcance para aplicar estos criterios de la manera más adecuada a sus determinados contextos y prioridades.⁹ Los miembros contribuyen al proceso de expansión publicando la convocatoria y respaldando y avalando a las organizaciones interesadas que cumplan los criterios acordados.

Reconociendo que algunas de las organizaciones con las que la Coalición quisiera involucrarse más pueden no ser elegibles como miembros de la ILC, se puede utilizar la categoría de asociación estratégica (por ejemplo con organismos gubernamentales y privados) para facilitar y definir tal compromiso.

PROCESO DE EXPANSIÓN:

Un año antes de su Asamblea de Miembros, ILC inicia un proceso de expansión de membresía a través de una convocatoria abierta. El Comité de Membresía evalúa las solicitudes recibidas, invitando a todos los miembros a presentar comentarios. Sobre esta base, se presenta una lista de candidatos elegibles a la Asamblea de Miembros para votar sobre su aprobación. Todas las regiones están representadas en el Comité de Membresía.

Las organizaciones cuyas solicitudes sean aprobadas deben formalmente confirmar la aceptación de su nuevo estatus como miembros de ILC y adherirse a los diez compromisos para la gobernanza de la tierra centrada en las personas, después de lo cual pueden comenzar a ejercer sus derechos de membresía.

Para facilitar la rápida y efectiva participación de nuevos miembros, éstos reciben un paquete de inducción sobre los roles, responsabilidades y oportunidades para involucrarse activamente en la gobernanza, gestión y actividades de programa. Se proporciona apoyo especial para garantizar la participación en el proceso de planificación, el sistema conjunto de monitoreo y la movilización de recursos de ILC.

9 Para la expansión de membresía 2017, emergieron las siguientes prioridades regionales:

África:

- Miembros de África del Este sugirieron congelar la membresía por 5 años
- Enfoque de país: Liberia, Nigeria, Mali, Botsuana
- Enfoque territorial: Sahel y zonas húmedas de trashumancia

Asia:

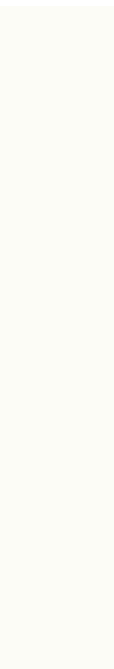
- Enfoque de país: Laos, Myanmar, Vietnam, Timor Leste, China, Tayikistán, Uzbekistán, and Turkmenistán.
- Enfoque territorial: Región del Mekong y Asia Central

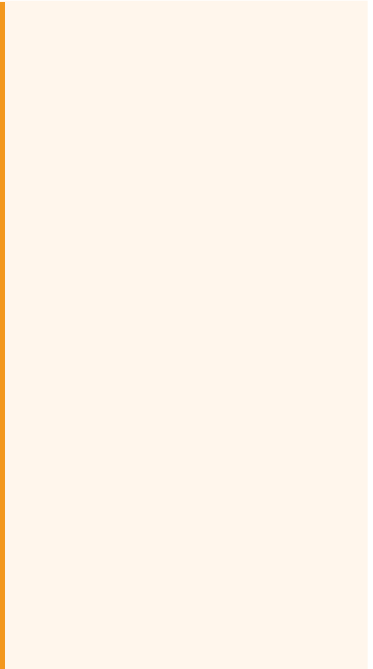
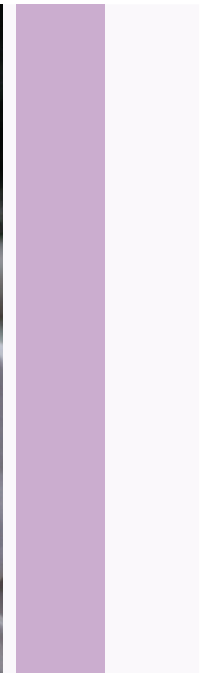
América Latina y el Caribe:

- Enfoque de país: Panamá, Brasil, Uruguay, Paraguay, México
- Enfoque territorial: Caribe

PRINCIPALES RESULTADOS:

- Mejora en la gama de conocimientos técnicos y políticos sobre tierras a niveles global, regional, nacional y local representada en la red
 - Alta tasa de solicitudes de membresía de ILC
 - Criterios globales para la expansión y expectativas regionales determinan un crecimiento equilibrado
-





ASIA REGIONAL HOST

at KPA Jl. Pancoran Indah 1, Blok E3
No.1 Pancoran, Jakarta Selatan 12760,
Indonesia ✉ asia@landcoalition.info



AFRICA REGIONAL HOST

c/o ELCI, Icipe Campus, Kasarani
P.O. Box 72 461 - 00200, Nairobi, Kenya
✉ africa@landcoalition.info



OFICINA REGIONAL LAC

c/o CEPES Av. Salaverry 818,
Jesús María, Lima 11, Perú
✉ z.burneo@landcoalition.info



INTERNATIONAL LAND COALITION SECRETARIAT COALITION INTERNATIONALE POUR L'ACCÈS À LA TERRE COALICIÓN INTERNACIONAL PARA EL ACCESO A LA TIERRA

Secretariat at IFAD Via Paolo di Dono, 44, 00142 Rome, Italy

☎ +39 06 5459 2445 📠 +39 06 5459 3445 ✉ info@landcoalition.org 🌐 www.landcoalition.org