

2020

INFORME ANUAL

INTERNATIONAL
LAND
COALITION

UNIDOS
POR LOS
DERECHOS
A LA TIERRA

UNIDOS POR LOS DERECHOS A LA TIERRA

Este informe proporciona una visión general de los principales logros y lecciones aprendidas en 2020. Para obtener información adicional sobre los contenidos que se presentan en este Informe anual, como nuestros resultados, puede acceder a **MEMBERNET**.

SOCIOS ESTRATÉGICOS Y DONANTES PRINCIPALES



 Federal Ministry
for Economic Cooperation
and Development

 **IFAD**
Investing in rural people

 **Irish Aid**
Rialtas na hÉireann
Government of Ireland



Government of the Netherlands

 **Sverige**

 Schweizerische Eidgenossenschaft
Confédération suisse
Confederazione Svizzera
Confederaziun svizra

Swiss Agency for Development
and Cooperation SDC

TAMBIÉN NOS GUSTARÍA AGRADECER A LOS SIGUIENTES DONANTES POR SU APOYO



 **IDRC | CRDI**
International Development Research Centre
Centre de recherches pour le développement international

 **FORDFOUNDATION**

 **Wellspring**
Philanthropic Fund

ÍNDICE

PRÓLOGO	6
UNIENDO FUERZAS PARA HACER FRENTE A UNA PANDEMIA MUNDIAL	8
UN PANORAMA GENERAL DE LAS REGIONES	10
AMÉRICA LATINA Y EL CARIBE (ALC)	10
ÁFRICA	12
ASIA	14
EUROPA, ORIENTE MEDIO Y NORTE DE ÁFRICA (EMENA)	16
¡LAS MUJERES PRIMERO!	18
ALIANZAS PARA EL CAMBIO DE SISTEMAS EN LA GOBERNANZA DE LA TIERRA	21
UNA COALICIÓN DE PLATAFORMAS DIRIGIDAS POR SUS MIEMBROS	24
ESTRATEGIAS NACIONALES DE INVOLUCRAMIENTO	24
INICIATIVAS BASADAS EN COMPROMISOS E INCIDENCIA GLOBAL	28
FORTALECER LAS CAPACIDADES DE TRANSFORMACIÓN	31
UNA RED DE APRENDIZAJE	31
LA INICIATIVA COMUNITARIA DE PROTECCIÓN DE LA TIERRA	31
LAND INEQUALITY AND INÉGALITÉS FONCIÈRES ET PRODUCTION DE CONNAISSANCES	34
DESIGUALDAD EN LA TIERRA Y GENERACIÓN DE CONOCIMIENTOS	34
DATOS PARA LA GOBERNANZA DE LA TIERRA CENTRADA EN LAS PERSONAS	35
LIDERAZGO EMERGENTE EN LA RED	36
COMUNICACIONES, VISIBILIDAD Y PARTICIPACIÓN DEL PÚBLICO	38
CAMPAÑAS	41
LA RED Y GOBERNANZA	42
CONSOLIDAR LOS LOGROS DE LA DESCENTRALIZACIÓN	42
FORTALECIMIENTO DE LA RED GLOBAL	42
CUOTAS DE MEMBRESÍA Y FONDO DE RESERVA DE LA ILC	46
SOSTENIBILIDAD FINANCIERA	46
ENSEÑANZAS EXTRAÍDAS Y CAMINO A SEGUIR	48
AVANCES RESPECTO A LOS OBJETIVOS TRIENALES	50

SIGLAS

ACNUDH	Oficina del Alto Comisionado de las Naciones Unidas para los Derechos Humanos	OTAN	Organización del Tratado del Atlántico del Norte
AFA	Asociación de Agricultores de Asia para el Desarrollo Rural Sostenible	PNUMA	Programa de las Naciones Unidas para el Medio Ambiente
ASA	Alianza de Semiáridos del Brasil	RDC	República Democrática del Congo
ASEAN	Asociación de Naciones del Asia Sudoriental	REAF	Reunión Especializada sobre Agricultura Familiar
CAPA	Alianza Pastoralista de Asia Central	RMI	Instituto Indonesio para los Bosques y el Medio Ambiente
CEDEAO	Comunidad Económica de los Estados de África Occidental	RRF	Rights and Rice Foundation
CEEAC	Comunidad Económica de los Estados del África Central	RRI	Iniciativa para los Derechos y Recursos
CEJIL	Centro por la Justicia y el Derecho Internacional	SADC	Comunidad de África Meridional para el Desarrollo
CELAP	Centro Latinoamericano de Periodismo	SAPA	Alianza Pastoralista de Asia Meridional
CEPAL	Comisión Económica para América Latina y el Caribe	SICA	Sistema de la Integración Centroamericana
CEPES	Centro Peruano de Estudios Sociales	UCR	Unidad de Coordinación Regional
CGIAR	Grupo Consultivo para la Investigación Agrícola Internacional	UEMOA	Unión Económica y Monetaria del África Occidental
CIDH	Comisión Interamericana de Derechos Humanos	UNDROP	Declaración de las Naciones Unidas sobre los Derechos de los Campesinos y de Otras Personas que Trabajan en las Zonas Rurales
CILSS	Comité Interestatal Permanente de Lucha contra la Sequía en el Sahel	VGGT	Directrices voluntarias sobre la gobernanza responsable de la tenencia de la tierra, la pesca y los bosques en el contexto de la seguridad alimentaria nacional
CIRDAP	Centro de Desarrollo Rural Integrado para Asia y el Pacífico	W4W	Women for Women
CIRDAP	Centro de desarrollo rural integrado para Asia y el Pacífico	WAMIP	Alianza Mundial de Pueblos Indígenas Móviles
CLPI	Iniciativa Comunitaria de Protección de la Tierra		
CSRC	Community Self Reliance Centre		
DDCOALITION	Defending Land and Environment Defenders Coalition		
EMENA	Europa, Oriente Medio y Norte de África		
ENI	Estrategia Nacional de Involucramiento		
FAO	Organización de las Naciones Unidas para la Alimentación y la Agricultura		
FIDA	Fondo Internacional de Desarrollo Agrícola		
FUNDE	Fundación Nacional para el Desarrollo		
GDWGL	Grupo de trabajo de los donantes sobre la tenencia de la tierra		
GLTN	Red mundial de instrumentos relacionados con la tierra		
IBC	Iniciativa Basada en Compromisos		
IFI	institución financiera internacional		
IGAD	Autoridad Intergubernamental para el Desarrollo		
IIED	Instituto Internacional para el Medio Ambiente y el Desarrollo		
ILC	Coalición Internacional para el Acceso a la Tierra		
IWGIA	Grupo Internacional de Trabajo sobre Asuntos Indígenas		
LRN	Land Rights Now		
MRLG	Mekong Regional Land Governance		
NELGA	Red para la excelencia de la gobernanza de la tierra en		
OACDH	Oficina del Alto Comisionado para los Derechos Humanos		
ODS	Objetivo de Desarrollo Sostenible		
OIG	organizaciones intergubernamentales		
ONU-HÁBITAT	Programa de las Naciones Unidas para los Asentamientos Humanos		
OSC	organización de la sociedad civil		

PRÓLOGO

La pandemia de la COVID-19 ha afectado profundamente a todas nuestras vidas en el último año, tanto personal como profesionalmente. Para el sector de la tierra, como para muchos otros, es cierto que la COVID-19 no ha roto nuestro sistema, sino que ha puesto de manifiesto lo disfuncional y desigual que ya era.

Muchos miembros de la Coalición Internacional para el Acceso a la Tierra (ILC) se enfrentaron a graves desafíos en 2020. Sin embargo, al echar la vista atrás al último año, destacan la solidaridad y el compromiso de los que hemos sido testigos, así como las formas en que los miembros se han adaptado y han logrado seguir generando el cambio.

Nos gustaría poner de relieve cinco formas en que los miembros lo han logrado en 2020.

1

LOS MIEMBROS DE LA ILC SE HAN PUESTO EN PIE PARA DESAFIAR LOS RETOS DE LA PANDEMIA

Este año **HEMOS COMPARTIDO HISTORIAS DE MIEMBROS** de todo el mundo sobre lo que la COVID-19 ha supuesto para su trabajo. Los miembros han protegido, por ejemplo, a los defensores de la tierra y del medio ambiente frente a la mayor impunidad de sus agresores, a los residentes de asentamientos informales que corren el riesgo de ser desalojados, a los pueblos indígenas que se enfrentan a incursiones en sus territorios con consecuencias cada vez más mortales y a las viudas que no pueden mantener la posesión de sus tierras familiares. En general, los miembros han demostrado que su trabajo en favor de los derechos sobre la tierra es fundamental para crear resiliencia, sostenibilidad y paz. El mundo también volvió a ver el increíble papel que desempeñan los pequeños agricultores en el suministro fiable de alimentos buenos e inocuos, una de las razones por las que nuestro vídeo “*Gracias a los pequeños agricultores*” se hizo viral.

En general, a pesar de los graves desafíos de 2020, el 90% de los miembros de la ILC (227 de 250) participaron activamente en asociaciones apoyadas por la Coalición: una Estrategia Nacional de Involucramiento (ENI) (145 miembros); una Iniciativa Basada en Compromisos (IBC) (196 miembros); o una instalación que presta servicios a otros miembros (95 miembros).

2

LA ILC HA CENTRADO LA ATENCIÓN MUNDIAL EN LA DESIGUALDAD DE LA TIERRA

El lanzamiento del informe **UNEVEN GROUND (TERRENO IRREGULAR)** recibió una gran acogida y **OBTUVO MUCHA VISIBILIDAD EN LOS MEDIOS DE COMUNICACIÓN DE TODO EL MUNDO**. Utilizando nuevas metodologías y datos, esta iniciativa pionera demostró que la desigualdad en la tierra es en realidad un 41% mayor de lo que se estimaba anteriormente, ya que solo el 1% de las explotaciones agrícolas controlan el 70% de todas las tierras de cultivo. La iniciativa llamó la atención mundial sobre el hecho de que la desigualdad en la tierra es el centro de las principales crisis actuales, y situó la lucha por una mayor igualdad de derechos sobre la tierra junto a los esfuerzos por superar desigualdades más amplias, las emergencias climáticas y medioambientales y las crisis de la paz y la democracia, entre otras.

3

LA ILC “CRECE DE FORMA INTELIGENTE”, AMPLIANDO Y PROFUNDIZANDO SU ALCANCE

La Asamblea de Miembros de 2021, que se celebrará en Jordania, considerará la adhesión de 77 nuevas organizaciones. Por primera vez, los organismos intergubernamentales regionales están a la espera de formar parte de la ILC, incluyendo ONU Mujeres, el Centro Latinoamericano de Periodismo (CELAP), el Comité Interestatal Permanente de Lucha contra la Sequía en el Sahel (CILSS) y la Comunidad Económica de los Estados de África Occidental (CEDEAO). También es importante que la proporción de organizaciones miembros que pertenecen directamente a los agricultores, los pueblos indígenas, los pastores, las mujeres y las comunidades locales aumente por encima del 40% actual, lo que representa un paso más para que estas organizaciones se conviertan en la fuerza principal de nuestra Coalición.

4

LA ILC ESTÁ CONVOCANDO PODEROSAS ASOCIACIONES PARA EL CAMBIO

La ILC está liderando, junto con el Grupo de trabajo de los donantes sobre la tenencia de la tierra (GDWGL) y otros, el desarrollo de un ambicioso Marco de Acción para los derechos a la tierra de cara a 2030. **LANDEX** está ganando reconocimiento incluso más allá de la ILC como productor y rastreador de datos participativos sobre la tierra para los Objetivos de Desarrollo Sostenible (ODS) y las Directrices voluntarias sobre la gobernanza responsable de la tenencia de la tierra, la pesca y los bosques en el contexto de la seguridad alimentaria nacional (VGGT). La campaña Land Rights Now, con Oxfam, la Iniciativa para los Derechos y Recursos (RRI) y más de 800 organizaciones asociadas, puso en marcha una movilización digital global con el objetivo de crear conciencia (**#CREATEASPARK**) sobre los derechos a la tierra; esto emitió alertas de acción urgente y apoyó campañas nacionales, incluyendo en Guatemala para apoyar a los defensores de la tierra y en Montenegro, donde la población local y los activistas lograron un primer éxito en el **BLOQUEO DE LOS PLANES DE ENTRENAMIENTO MILITAR EN SUS PASTOS**.

5

LA ILC PROMUEVE LA DEMOCRACIA CON PLATAFORMAS DE MÚLTIPLES PARTES INTERESADAS

La gobernanza de la tierra centrada en las personas no es solo una idea para los miembros de la ILC, sino que se está haciendo realidad gracias al magnífico trabajo de más de 750 miembros y socios en más de 30 países. La **ASOCIACIÓN LANDCOLLABORATIVE** está liderando el apoyo a dichas plataformas y está proporcionando acceso a soluciones y oportunidades de aprendizaje. Miembros intergubernamentales como la Organización de las Naciones Unidas para la Alimentación y la Agricultura (FAO), el Fondo Internacional de Desarrollo Agrícola (FIDA) y el Banco Mundial están descubriendo el valor de asociarse con plataformas en países como Liberia, Senegal, Sudáfrica, Moldavia, Albania, Colombia y Mongolia. En 2020, vimos 22 cambios de política en 15 países y 11 cambios hacia una práctica más centrada en las personas en 9 países.

En nombre de todo el equipo de apoyo de la ILC, ha sido un verdadero honor el poder respaldar los esfuerzos y los logros de los miembros de la ILC en este año tan perturbador.

Michael Taylor,
Director de la Secretaría

Zulema Burneo,
Coordinadora Regional, ILC LAC

Audace Kubwimana,
Coordinador Regional, ILC África

Mirgul Amanalieva,
Coordinadora Regional, ILC Asia

Rabie Wahba,
Coordinador Regional, ILC EMENA

UNIENDO FUERZAS PARA HACER FRENTE A UNA PANDEMIA MUNDIAL

La pandemia de la COVID-19 ha tenido un impacto directo en los derechos sobre la tierra, lo que ha planteado retos adicionales a los esfuerzos de los miembros por una gobernanza de la tierra centrada en las personas. Al mismo tiempo que han asumido tareas de emergencia adicionales, los miembros han adaptado hábilmente sus planes de trabajo para hacer frente a las limitaciones de los confinamientos. Los eventos presenciales se han modificado y trasladado a modalidades virtuales, lo que ha permitido una notable continuación de los procesos de cambio, evidenciada por los altos niveles de logro de los resultados planificados en 2020.

Los miembros de la ILC han estado en primera línea para *hacer frente a las crisis inmediatas* provocadas por la COVID-19 y los confinamientos. Con vistas al futuro, los miembros también han demostrado cómo construir *economías y sociedades más sostenibles y resilientes* para un mundo post-pandemia.

En medio de la crisis, los miembros han colmado la brecha para responder a las emergencias del bloqueo. Sus conexiones con las comunidades locales les han permitido responder directamente a las necesidades urgentes. El **PORTAL COVID** de la ILC ha compartido las historias de los miembros de todo el mundo.

En nuestro informe **"RECONSTRUIR MEJOR"**, detallamos cuatro acciones sobre los derechos a la tierra que los miembros podían llevar a cabo para hacer frente a la pandemia. Mediante estas acciones, los miembros han podido proteger los medios de vida locales, salvaguardar los sistemas alimentarios locales, mitigar el malestar social y prevenir conflictos.

ACTION 1

PROTEGER LOS DERECHOS A LA TIERRA Y MEDIAR EN LOS CONFLICTOS A MEDIDA QUE AUMENTA LA PRESIÓN SOBRE LA TIERRA

Los derechos a la tierra están bajo asedio y los conflictos por la tierra van en aumento, debido a la migración inversa de los trabajadores que regresan, un aumento en el acaparamiento de tierras y los desalojos forzados, y el debilitamiento de las medidas de aplicación y rendición de cuentas a causa de los confinamientos. Después de que el Gobierno nepalí impusiera un confinamiento nacional, los miembros de la ILC, CSRC Nepal y el National Land Rights Forum (NLRF) proporcionaron protección física y jurídica a las familias que corrían el riesgo de ser desalojadas, abogando ante el Ministerio del Interior y el gobierno provincial del distrito para que detuvieran los desalojos forzados de los colonos retornados e informales.

ACTION 2

ASEGURAR EL ACCESO A LA TIERRA PARA MANTENER LOS TEJIDOS SOCIOECONÓMICOS, PERMITIR LA REINTEGRACIÓN DE LOS TRABAJADORES QUE REGRESAN Y RECUPERARSE DESPUÉS DEL CONFINAMIENTO

En Sudáfrica, LandNNEs y AFRA, junto con organizaciones de pequeños agricultores, presionaron con éxito al gobierno nacional para que diera prioridad a los pequeños agricultores y apoyara los sistemas alimentarios locales en las comunidades rurales y urbanas. Al influir en el Fondo de Solidaridad nacional, se aseguraron de que las medidas de emergencia lleguen ahora a los pequeños agricultores, incluidos los que no tienen escrituras y los productores informales y urbanos y periurbanos, cuya contribución a los sistemas alimentarios locales y a las cadenas de suministro es esencial.

ACTION 3

MONITOREAR Y PROPORCIONAR PROTECCIÓN JURÍDICA FRENTE A LAS VIOLACIONES DE DERECHOS RELACIONADAS CON LA TIERRA

El contexto de la COVID-19 ha puesto a los defensores de la tierra y del medio ambiente, a sus organizaciones y a sus comunidades en una situación de mayor riesgo. Por ello, la Defending Land and Environment Defenders Coalition (DDCoalition) está llevando a cabo un esfuerzo conjunto -a través de **LANDEX**- para documentar los actos de violencia y represión contra dichos defensores durante la pandemia, monitoreando hasta qué punto la violencia ha continuado y, en muchos casos, se ha acelerado durante el bloqueo mundial.

ACTION 4

PROTEGER LA INTEGRIDAD DE LOS TERRITORIOS DE LOS PUEBLOS INDÍGENAS Y LAS COMUNIDADES LOCALES

En la Amazonia peruana, los pueblos indígenas Wampis -apoyados por el Programa para los Pueblos de los Bosques- han protegido sus derechos restringiendo el acceso a sus territorios. Mientras el Gobierno lucha por llegar a las comunidades indígenas del Amazonas, los Wampis están trabajando con los militares peruanos para asegurar su frontera con el Ecuador, y para desarrollar e implementar planes de salud interculturales para los territorios comunales.

La pandemia ha puesto de relieve la necesidad de emprender vías de desarrollo más sostenibles. A partir de 2021, la ILC continuará defendiendo los derechos a la tierra como un pilar clave para reconstruir mejor, además de apoyar a los miembros para que demuestren cómo se puede lograr, con un enfoque en los derechos a la tierra.

UN PANORAMA GENERAL DE LAS REGIONES

AMÉRICA LATINA Y EL CARIBE (ALC)

La pérdida de vidas humanas a causa de la COVID-19, la represión política y los fenómenos climáticos extremos han marcado a nuestra región en 2020, y sus efectos se dejarán sentir durante muchos años. Estos acontecimientos también han exacerbado problemas estructurales de larga data en la región, como la desigualdad, la corrupción y la violencia.

Todos estos desafíos han tenido impactos en el sector rural y, en muchos casos, han afectado gravemente la gobernanza de la tierra en la región, así como los derechos y el bienestar de las poblaciones indígenas, campesinas y afrodescendientes. Las plataformas de múltiples partes interesadas de la ILC han adaptado sus estrategias para abordar varios de estos desafíos: la intensificación de las amenazas contra los defensores de la tierra y el medio ambiente, que se han vuelto más vulnerables debido a los cierres; los desalojos y el despojo de tierras en un contexto de reducción de la ley y el orden y las dificultades para movilizar a la oposición; las medidas inadecuadas para priorizar la producción de alimentos agrícolas a pequeña escala y la seguridad alimentaria de los hogares; y el aumento del estrés y la violencia contra las mujeres rurales durante los confinamientos, con una mayor carga de tareas domésticas y de cuidado.

A pesar de la complejidad de la situación, los avances y logros registrados fueron muy valiosos, incluyendo éxitos en la obtención de cambios en leyes y políticas, así como en prácticas públicas que han incorporado de manera más efectiva las voces de las poblaciones indígenas y campesinas en los procesos de desarrollo y en la definición de políticas públicas a nivel nacional y local.

Es importante destacar el trabajo realizado en torno a los ODS, gracias al cual los temas de acceso y uso sostenible de la tierra se introdujeron por primera vez en los debates políticos regionales sobre el desarrollo sostenible.

Durante el año también se produjeron avances en muchas de nuestras prioridades, como la mejora de la colaboración entre organizaciones nacionales e intergubernamentales -tanto miembros de la ILC (FIDA, FAO, Banco Mundial) como no miembros (CEPAL, ACNUDH, CIDH)- que ha dado lugar a acciones conjuntas que promueven el aprendizaje, la incidencia y el posicionamiento en la región. Esto ha fortalecido a las plataformas de múltiples partes interesadas de ALC gracias a una participación más inclusiva, así como la incorporación de nuevas organizaciones de base, incluyendo mujeres y jóvenes. También hemos presenciado un nivel extraordinario de participación de los miembros en una serie de eventos de aprendizaje virtual sobre la juventud rural, los pueblos indígenas y el cambio climático. Los resultados incluyen la movilización de los miembros para la acción regional en 2021.

Como en años anteriores, uno de nuestros mayores retos sigue siendo trabajar en un continente en el que los valores democráticos y los espacios políticos están amenazados y en el que los gobiernos autoritarios y las libertades civiles restringidas obstaculizan nuestros esfuerzos por mejorar el diálogo. Este tipo de regímenes se resisten a cualquiera de las reformas que proponemos, incluida la redistribución y el uso de la tierra, lo que contribuye a sostener las élites económicas y políticas de sus países. La concentración de la propiedad de la tierra es tan elevada que las personas sin tierra, especialmente los jóvenes, se ven obligados a emigrar de las zonas rurales. La impunidad socava los esfuerzos por construir una sociedad justa. Al mismo tiempo, la condición de ALC como continente de renta media limita en gran medida la capacidad de los miembros de la ILC en la región para movilizar recursos.

HISTORIAS PRINCIPALES DE ALC

- **LA RESPUESTA DE LAS ORGANIZACIONES SOCIALES Y LA AGRICULTURA FAMILIAR ANTE EL COVID-19 Y ACCIONES URGENTES**
- **LAND DEFENDERS CAN'T CATCH A BREAK FROM VIOLENCE DURING COVID-19**
- **MUJERES DEFENSORAS AMBIENTALES EN AMÉRICA LATINA: "LUCHAR POR EL TERRITORIO ES LUCHAR POR LA VIDA"**

ÁFRICA

Los logros de la ILC África en 2020 fueron impresionantes, a pesar de los bloqueos de la COVID-19 - una función del abrumador interés en lograr una gobernanza de la tierra centrada en las personas y de su poder para dar forma a la inclusión y la igualdad de género, restaurar los paisajes y los pastizales y luchar contra la degradación de la tierra, la crisis climática y los conflictos.

A pesar de la pandemia, los miembros de la ILC África fueron capaces de lograr resultados notables en 2020. Se modificaron cinco leyes relacionadas con la tierra (en el Togo, Liberia y la República Democrática del Congo [RDC]) y 22 propuestas están siendo examinadas por los parlamentos. En el Togo, los miembros colaboraron con la FAO para producir una guía animada sobre los derechos a la tierra que será utilizada por tres millones de agricultores rurales. En Malawi, los miembros lucharon por la aplicación inclusiva de la Ley de Tierras Consuetudinarias en cuatro zonas piloto, que ahora beneficia a 4 600 personas, entre ellas 1 380 mujeres, en cuanto a obtención de tierras agrícolas. En Madagascar, los miembros lideraron una movilización en apoyo de la votación en la Asamblea Nacional de la ley de 2018 sobre la protección de los derechos humanos. En Tanzania, en el marco del proyecto de Gestión Participativa de Pastizales, facilitaron el reconocimiento legal de las asociaciones ganaderas en el distrito de Kiteto, en la región de Manyara, beneficiando a 50 000 pastores, de los cuales 15 000 eran mujeres. En el Camerún, ayudaron a detener la destrucción del bosque de Ebo, asegurando los derechos sobre la tierra para 1 200 usuarios del bosque, de los cuales 460 eran mujeres. En el Senegal, impulsaron un plan de recuperación de la COVID-19 que ha ayudado a 10 000 personas, entre ellas 3 600 mujeres, mientras que en la RDC ayudaron a hacer cumplir el edicto de 2019 en apoyo de los defensores de los derechos humanos en Kivu Norte.

La proporción de mujeres que participan activamente en las plataformas dirigidas por los miembros aumentó del 32,6% en 2019 al 46,6% en 2020, cambiando el statu quo en materia de género e inclusión. La inclusión y participación de los jóvenes en los procesos de gobernanza de la tierra creció del 10% en 2019 al 32,2% en 2020. El Fondo de emergencia para los defensores africanos, que apoya a los defensores de la tierra y el medio ambiente en peligro crítico y está dirigido por el miembro de la ILC Natural Justice, proporcionó protección a seis defensores en 2020.

Al igual que otras regiones, la ILC África se digitalizó en 2020. Además de organizar seminarios web centrados en el ámbito nacional que abordaron cuestiones de gobernanza de la tierra a nivel local, organizó el Foro de la Tierra de África de forma virtual, que atrajo a más de 800 participantes directos y alrededor de 1 000 más a través de plataformas conectadas. La ILC África también convocó a la Comisión de la Unión Africana y a la Autoridad Intergubernamental para el Desarrollo (IGAD) para reflexionar sobre cómo fortalecer la implementación de la Agenda 2063 de la UA con una gobernanza eficaz de la tierra. El Foro reunió a las Comunidades Económicas Regionales de África, entre ellas la Autoridad Intergubernamental para el Desarrollo (IGAD), la CEDEAO, la Comunidad Económica de los Estados del África Central (CEEAC) y la Comunidad de África Meridional para el Desarrollo (SADC), para evaluar cómo el continente puede emprender mejor las reformas agrarias a nivel nacional y comunitario y priorizar la asignación de recursos para el desarrollo y la aplicación de la política de tierras.

Estas iniciativas y procesos, apoyados e impulsados por un enfoque de múltiples partes interesadas, demuestran nuestro poder como Coalición; crean oportunidades para conectar, movilizar e influir en los pueblos del continente hacia unos derechos de tenencia de la tierra seguros e igualitarios, para un África próspera.

Nuestros logros demuestran el valor que las instituciones africanas otorgan al papel de convocatoria de la ILC. Sin embargo, todavía nos enfrentamos al importante reto de la disminución de la disponibilidad presupuestaria, junto con el aumento del número de solicitudes críticas que llegan de los miembros. Sigue existiendo una gran brecha que afecta a la capacidad de la ILC África para responder a las crecientes expectativas de los miembros y, en última instancia, para lograr una gobernanza de la tierra centrada en las personas en África.

HISTORIAS PRINCIPALES DE ÁFRICA

- ➔ [I LOOK AT OUR FUTURE AS PASTORALISTS WITH CONFIDENCE](#)
- ➔ [PROMOTING PEOPLE-CENTRED DATA FOR SECURE LAND RIGHTS](#)
- ➔ [7 TOP STORIES FROM DAY 2 OF THE AFRICAN LAND FORUM 2020](#)

ASIA

A pesar de un año tumultuoso, las ENI de Asia lograron un éxito notable en 2020. Los miembros de Nepal trabajaron para que se aprobara la Octava Enmienda a la Ley de Tierras de 1964, que ahora protege los derechos de los sin tierra y de los asentamientos informales que ocupan tierras públicas, incluso en zonas forestales. También encomendó al Gobierno la creación de una comisión en marzo de 2020 para abordar el creciente número de casos de conflictos por la tierra en el país. En Mongolia, el aumento de las temperaturas, la escasez de agua y la degradación de la tierra, todos ellos resultados de la crisis climática, están provocando que las comunidades de pastores y ganaderos pierdan el acceso a las zonas de pastoreo. En respuesta a los esfuerzos de promoción de la ENI de Mongolia, el Ministerio de Alimentación, Agricultura e Industria Ligera modificó su Programa de Desarrollo de Políticas Ganaderas, cuyo objetivo es introducir prácticas de pastoreo más sostenibles, animando a los pastores a reducir su número de cabezas de ganado en 20 millones para 2023.

El Foro de la Tierra de Asia 2020 y la Asamblea Regional fueron organizados conjuntamente con la Asociación de Agricultores de Asia para el Desarrollo Rural Sostenible (AFA) y ARNow! en Filipinas, y en colaboración con el Instituto de Medio Ambiente de Estocolmo. Asistieron más de 200 participantes de la sociedad civil y de organizaciones internacionales de toda Asia. Esta asociación dio lugar a 24 noticias que cubrieron el Foro.

Las asociaciones también ocuparon un lugar destacado en 2020 con la firma de un memorando de entendimiento con el Centro de Desarrollo Rural Integrado para Asia y el Pacífico (CIRDAP), una organización intergubernamental con sede en Dhaka (Bangladesh). Esta colaboración ayudará a ampliar la escala de las mejores prácticas, formular y desarrollar programas para apoyar los procesos de reforma agraria y promover la gobernanza de la tierra centrada en las personas en los Estados Miembros del CIRDAP.

HISTORIAS PRINCIPALES DE ASIA

- **SECURE LAND RIGHTS MEAN RESILIENCE FOR RURAL COMMUNITIES IN ASIA IN THE FACE OF COVID-19**
- **INDIGENOUS YOUTH IN BANGLADESH BRING HOPE TO THE COVID-19 PANDEMIC**
- **SIGN-ON STATEMENT: SOLIDARITY WITH FARMERS IN INDIA AGAINST NEW FARM LAWS**

EUROPA, ORIENTE MEDIO Y NORTE DE ÁFRICA (EMENA)

Para los miembros de la región de EMENA, el año 2020 se caracterizó por la incertidumbre y la dificultad para mantener el contacto con los socios y las personas a distancia. La situación se complicó aún más en los países que se enfrentaban a problemas no relacionados con la COVID-19, como cuando una serie de terremotos asoló Albania a principios de año.

Como región joven que busca expandirse, algunos de los mayores logros del año fueron los lanzamientos de nuevas iniciativas, como una IBC sobre bienes comunes y tierras comunales y una ENI en Kosovo. La ENI de Kosovo se une a la de Albania para trabajar en la descentralización de la gestión forestal y en la preservación de unas relaciones saludables entre las personas y los bosques en los Balcanes. Con los esfuerzos de la ENI de Albania y la ENI de Moldavia, los miembros de la ILC EMENA han ayudado a modificar y aprobar cuatro leyes progresistas y han impedido la aprobación de una regresiva.

La región también se ha propuesto ampliar sus capacidades y su presencia geográfica a través de la campaña de expansión de miembros *"Growing Smart"*. Doce nuevos miembros están a punto de unirse a la plataforma regional en 2021, con lo que el total será de 30 organizaciones. Las historias de los miembros de EMENA son cada vez más visibles, incluso a través de *podcast de la ILC EMENA* ([LA COOPERATIVA AGRÍCOLA PALESTINA SHARAKA SOBRE LA VINCULACIÓN DIRECTA DE LOS AGRICULTORES PALESTINOS CON LOS CONSUMIDORES](#)), la *Base de datos de buenas prácticas* (la cooperativa italiana Lentamente sobre cómo recuperaron y rehabilitaron tierras abandonadas [AQUÍ](#)) y la *ILC News* (Albania, [AQUÍ](#)).

La creación y el mantenimiento de asociaciones también fue una parte importante del éxito de EMENA en 2020, incluso en los preparativos para el próximo Foro Global de la Tierra en Jordania. El miembro de la ILC SEEDS Jordania está facilitando el trabajo del Comité Organizador Nacional y ha establecido un grupo de trabajo técnico para cada uno de los temas del Foro. El Comité Organizador, copresidido por el Gobierno de Jordania, junto con 20 organizaciones con sede en el país, ha desarrollado y está implementando una hoja de ruta para el Foro. Uno de los pilares fundamentales de la hoja de ruta es el desarrollo de una Estrategia Nacional de la Tierra, que se lanzará durante el evento.

Las asociaciones también han dado lugar al desarrollo conjunto de formación sobre la recopilación y el seguimiento de datos sobre la tierra. En colaboración con la Red mundial de instrumentos relacionados con la tierra (GLTN), el Programa de las Naciones Unidas para los Asentamientos Humanos (ONU-Hábitat) y Transparencia Internacional en Jordania, la ILC EMENA organizó en diciembre su primera formación para miembros basados en Oriente Medio.

Por último, la campaña Land Rights Now registró un importante éxito en EMENA, ya que la Asociación Save Sinjajevina de Montenegro logró bloquear un intento de convertir las tierras de pastoreo de la comunidad en una zona de tiro militar.



¡LAS MUJERES PRIMERO!

A medida que los acontecimientos mundiales se desarrollaban este año -crisis sanitaria global, confinamientos nacionales, inseguridad alimentaria, acaparamiento de tierras y desahucios y aumento de la desigualdad-, las mujeres y las niñas soportaron la mayor carga de todas ellas, y se vieron sumidas en una mayor pobreza y expuestas a una mayor violencia. Gran parte de esto puede atribuirse a la inadecuada atención prestada a la garantía de los derechos de las mujeres a la tierra y al reconocimiento de estos derechos como un elemento fundamental del que dependen otros derechos, como la justicia económica, la eliminación de la violencia contra las mujeres y la justicia de género frente al cambio climático.

A lo largo de 2020, la ILC hizo un buen progreso en su compromiso de priorizar los derechos a la tierra de las mujeres en todas las ENI e IBC, al tiempo que implementó un enfoque transformador de género dentro de la red basado en la construcción de plataformas de justicia de género desde la base. Con el compromiso de que todas las operaciones de la ILC deben trabajar para superar la marginación de las mujeres, estos esfuerzos se guiaron por el **PLAN DE ACCIÓN DE GÉNERO DE LA ILC**.

REDUCIR LA BRECHA TECNOLÓGICA

Aunque gran parte de la labor de promoción y divulgación de la Coalición se limita a los esfuerzos en línea, las mujeres de toda la red abrieron sus corazones y compartieron sus experiencias vividas en docenas de seminarios web y talleres a lo largo del año. Las organizaciones de carácter asociativo aseguraron la inclusión de mujeres rurales e indígenas, demostrando que es posible salvar la brecha tecnológica.

Durante las Asambleas Regionales de Miembros y los Foros de la Tierra virtuales del año, no solo hubo una representación equitativa de mujeres y hombres, sino que cada una de las regiones tuvo una sesión dedicada a garantizar los derechos de las mujeres a la tierra. En la región de América Latina y el Caribe se organizaron varios diálogos virtuales sobre el impacto de la COVID-19 en las mujeres, cuyos resultados se compartieron ampliamente con los socios de desarrollo y los gobiernos para ayudar a influir en la programación. Los miembros también pudieron utilizar las herramientas digitales en su beneficio, como GROOTS Kenya, que recopiló datos de **LANDEX** para desarrollar materiales de promoción y aprendizaje entre pares para su trabajo en Kenya, Tanzania y Mozambique.

POSICIONAMIENTO DEL DERECHO A LA TIERRA DE LAS MUJERES: CREACIÓN DE ASOCIACIONES Y DE UN MOVIMIENTO MUNDIAL

Ninguno de los avances que presenciábamos hacia un mejor reconocimiento de los derechos de las mujeres a la tierra habría sido posible sin que la Coalición trabajara en solidaridad con socios afines.

En 2020, la ILC se unió oficialmente a la campaña **STAND FOR HER LAND** como miembro del Comité Directivo. La campaña, coordinada por Landesa, miembro de la ILC, tiene por objeto cerrar la brecha entre la ley y la práctica para los derechos de las mujeres a la tierra, con la finalidad a largo plazo de construir un movimiento mundial de derechos de las mujeres a la tierra.

La ILC también ayudó a establecer un Grupo de Referencia Global para el **FORO GENERACIÓN IGUALDAD y Revisión del proceso de Beijing+25**, para asegurar que los derechos a la tierra de las mujeres se integren en los planes de acción transformadores de género para 2021-2026. Como resultado del trabajo de incidencia de la ILC, dos proyectos de planes de acción (sobre el cambio climático y la justicia económica) reconocen ahora los derechos de las mujeres a la tierra y su control sobre activos valiosos, incluidos los recursos naturales. El grupo también dirigió consultas regionales, reuniendo a 71 organizaciones de ALC, Asia y África.

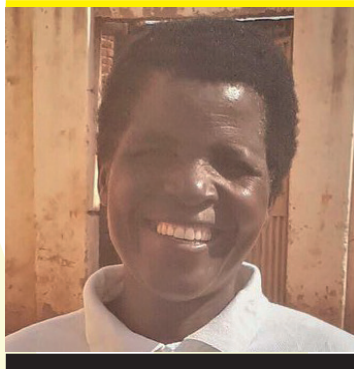


IMPACTOS SOBRE EL TERRENO: DEFENSA DE LA PARTICIPACIÓN DE LAS MUJERES EN LOS ESPACIOS DE TOMA DE DECISIONES

En muchas partes del mundo, las normas culturales y tradicionales siguen impidiendo que las mujeres participen en los mismos espacios que los hombres, donde se toman decisiones importantes sobre sus derechos fundamentales y su futuro.

Las plataformas ENI están asumiendo este reto y han logrado los primeros éxitos en sus esfuerzos de promoción, ya que los gobiernos han adoptado leyes sensibles al género y han garantizado la justicia de género en sus prácticas. En Albania, la adopción de una nueva ley del sector forestal ha garantizado que los planes de gestión de los bosques se elaboren con una participación pública equilibrada en cuanto al género. Del mismo modo, en Mongolia, los miembros de la ENI consiguieron que los *soums* (gobierno a nivel de distrito) aceptaran a las mujeres como firmantes conjuntas de los Acuerdos de Uso de Pastos que definen el uso de los pastos entre los pastores y los *soums*, reforzando así el poder de decisión de las mujeres y el control sobre los recursos del hogar.

Las plataformas ENI también trabajaron para aumentar la participación de las mujeres en los espacios de toma de decisiones. En el Camerún, los miembros de la ENI abogaron con éxito por la reestructuración de las prácticas consuetudinarias tradicionales, con el resultado de que la composición de los *“Consejos de Notables”* debe tener ahora una participación de al menos el 30% de mujeres y jóvenes.



LECTURAS

- [LA HISTORIA DE FELIA - LAS MUJERES RURALES ALIMENTAN AL MUNDO, PERO ¿PUEDEN SENTARSE A LA MESA?](#)
- [ANÁLISIS DE LA CONTRIBUCIÓN DE LA ENI DE MALAWI](#)

El modelo de las ENI demostró tener impacto incluso en los contextos más difíciles. La ENI de Guatemala informó y ayudó a impulsar la aprobación de la Ley de Desarrollo Económico de las Mujeres, garantizando el acceso de las mujeres a los recursos económicos y productivos.

DENTRO DE LA RED: INTEGRACIÓN DE HERRAMIENTAS, DEFENSA DE LA JUSTICIA DE GÉNERO Y LIDERAZGO DE LAS MUJERES

Además de promover los derechos de las mujeres a la tierra en las comunidades y en los espacios políticos globales, la ILC es también una red formada por muchas mujeres. Promover la justicia de género y facilitar los intercambios entre las mujeres dentro de la Coalición siguió siendo una prioridad, especialmente a la luz de la crisis de la COVID-19. [WOMEN FOR WOMEN \(W4W-Mujeres para mujeres\)](#), la red de tutoría y solidaridad de la ILC, que incluye a 41 mujeres de 27 organizaciones miembros siguió posibilitando los intercambios y el apoyo recíproco. Las participantes la consideraron “*inspiradora para las carreras de las mujeres*”; “*un espacio seguro en el que tanto las mentoras como las aprendices pueden aprender recíprocamente*”; y “*una oportunidad para aprender de la pasión, la experiencia y las diversas realidades de las mujeres participantes*”. Es también en este contexto que la ILC organizó la primera *charla de mesa de Madres de la ILC*, un espacio para que las madres trabajadoras discutan los desafíos que implica equilibrar el trabajo y el cuidado de la familia durante una pandemia mundial.



CONOZCA A WINNY Y NADYA

→ [PARTICIPANTES EN EL PROGRAMA DE TUTORÍA WOMEN4WOMEN](#)

“Cuando se trataba de cambiar e influir en la política local, no sabía si podría hacerlo. Por suerte, no estaba sola. Siempre podía recurrir a mujeres de otras organizaciones, algunas de ellas miembros de la ILC. Trabajamos juntas, compartimos información y nos consultamos unas a otras”.
Winnie Chepkemoi, responsable de los derechos de las mujeres sobre la tierra, Kenya Land Alliance

ALIANZAS PARA EL CAMBIO DE SISTEMAS EN LA GOBERNANZA DE LA TIERRA

Asegurar los derechos a la tierra es la clave para acabar con la pobreza y construir sociedades pacíficas y justas, pero está claro que no podemos trabajar de forma aislada. Este año, la ILC se esforzó más que nunca en crear asociaciones globales estratégicas para ampliar la acción en áreas clave en las que buscamos marcar la diferencia. He aquí un vistazo a algunas de estas asociaciones más amplias.



LANDCOLLABORATIVE

Las plataformas de múltiples partes interesadas son los “*vehículos para el cambio*” dentro de la ILC. También se reconoce cada vez más que estas plataformas son fundamentales para la gobernanza inclusiva de la tierra, incluso [POR PARTE DE LA FAO EN LA APLICACIÓN DE LAS VGGT](#). La [LAND COLLABORATIVE](#) reúne a los principales partidarios de las plataformas de múltiples partes interesadas en el sector de la tierra en una comunidad global de práctica que promueve las plataformas de múltiples partes interesadas eficaces para la gobernanza de la tierra.

En 2020, el grupo central de Land Collaborative, formado por la FAO, Welthungerhilfe y CoRe, se amplió para incluir al proyecto [MEKONG REGIONAL LAND GOVERNANCE](#) (MRLG). Esta creciente asociación consolida una importante expansión geográfica, que ahora incluye el alcance a más de 40 países, incluidos los países objetivo del *programa LAND-at-scale*.


EL GRUPO CONVERGENTE

Trabajando estrechamente con Land Collaborative, el Grupo Convergente se formó en enero de 2020 para coordinar el apoyo en países específicos con múltiples programas de gobernanza de la tierra. Los socios del Grupo son el Banco Mundial, el FIDA, la FAO, Weltungerhilfe y El Equipo de la ILC. El esfuerzo de la ILC en particular ha sido construir oportunidades en países objetivo para que las plataformas de múltiples partes interesadas jueguen un papel más decisivo en los programas de reforma agraria.

Un mapeo global de países convergentes identificó una primera cohorte de cinco países piloto de “alto potencial” con programación de plataformas de múltiples partes interesadas y organizaciones intergubernamentales (OIG) que se superponen (donde operan al menos cuatro socios, incluyendo dos instituciones financieras internacionales [IFI] y dos partidarios de plataformas de múltiples partes interesadas). En estos países, los socios están vinculando las plataformas de múltiples partes interesadas con la implementación de grandes programas de tierras: en Colombia ([PROYECTO DE CATASTRO MULTIPROPÓSITO](#)), Tanzania ([PROYECTO DE MEJORA DE LA TENENCIA DE LA TIERRA](#)), Senegal (Proyecto de catastro y seguridad de la tierra en el Senegal) y Filipinas ([PROYECTO DE APOYO A LA PARCELACIÓN DE TIERRAS PARA LA TITULACIÓN INDIVIDUAL \(SPLIT\)](#)).



El **GRUPO DE IMPULSO DE LA TIERRA EN LOS ODS**, facilitado por el equipo de apoyo de la ILC, reveló que **SOLO 7 DE 47 PAÍSES INFORMARON SOBRE LAS METAS DE LOS ODS RELACIONADAS CON LA TIERRA** en el Foro Político de Alto Nivel sobre los ODS de 2020, es decir, menos del 15%. Con el fin de alentar niveles más altos de información sobre las metas relacionadas con la tierra, el Grupo de Impulso de la Tierra en los ODS desarrolló una metodología para ayudar a los estados parte y a las organizaciones de la sociedad civil (OSC) a informar exhaustivamente sobre las cuatro metas identificadas de la Agenda 2030. La metodología se puso a prueba en cuatro países de América Latina (la Argentina, el Ecuador, Honduras y el Perú) y los resultados de estos estudios piloto proporcionarán un trampolín para un plan de promoción regional sobre los ODS. Con la celebración de seminarios web en 2020 para presentar la metodología a diversas partes interesadas y aumentar la presión para la realización de los ODS, el Grupo prevé un aumento en el número de partes interesadas que informen sobre la tierra en 2021.



LECTURAS

➔ **¿CÓMO PODEMOS ALCANZAR LOS ODS SI LOS PAÍSES NO INFORMAN EN PROFUNDIDAD SOBRE LAS METAS DE LOS ODS RELACIONADAS CON LA TIERRA?**

LA CUMBRE DE NACIONES UNIDAS SOBRE SISTEMAS ALIMENTARIOS

En 2020, el equipo de apoyo de la ILC comenzó a comprometerse oficialmente con la Cumbre de Naciones Unidas sobre Sistemas Alimentarios (la Cumbre) para garantizar que los derechos a la tierra sigan siendo el centro de los sistemas alimentarios sostenibles. Esto incluyó la asociación en el **EVENTO DE RELEVO GLOBAL DE 24 HORAS** del Día Mundial de la Alimentación, formando parte de la Red de Promotores y el *Grupo de Liderazgo* y planificando hacia un *diálogo independiente* sobre los sistemas de tierra y alimentos en 2021. Todas las interacciones están orientadas a promover una voz más fuerte de las organizaciones de carácter asociativo en la Cumbre.

ARTÍCULO DE OPINIÓN DE MICHAEL TAYLOR

➔ **IT'S WORLD FOOD DAY, AND IT'S TIME FOR CHANGE**

UNA ESTRATEGIA GLOBAL SOBRE LA TIERRA

La mayoría de los países no van por la buena vía para cumplir las metas de los ODS sobre la tierra. Además, la visibilidad de la gobernanza de la tierra frente a las apremiantes y urgentes crisis mundiales está en riesgo. En este contexto, la ILC está trabajando con el Grupo de trabajo de los donantes sobre la tenencia de la tierra, la FAO y la GLTN para convocar una *“estrategia global de la tierra”* con el fin de aumentar la atención y la acción sobre las metas de la tierra contenidas en los ODS. Una de las primeras acciones es desarrollar un informe sobre la gobernanza mundial de la tierra para dar visibilidad a la situación e importancia de la tierra en los ODS.

La posición de la ILC como co-líder refleja el creciente reconocimiento de la Coalición como coordinador global para la comunidad de la tierra y como garante de los enfoques participativos en este tipo de procesos. La ILC también está proporcionando parte de los datos para el informe a través de LANDex, asegurando un espacio prominente para los datos centrados en las personas.

UNA COALICIÓN DE PLATAFORMAS DIRIGIDAS POR SUS MIEMBROS

ESTRATEGIAS NACIONALES DE INVOLUCRAMIENTO

Las Estrategias Nacionales de Involucramiento (ENI) son plataformas de múltiples partes interesadas que ayudan a simplificar y desentrañar las complejidades de la gobernanza de la tierra estableciendo prioridades y diseñando soluciones para los problemas más difíciles de un país relacionados con la tierra. El éxito de su labor, en parte, se debe a que están dirigidas por sus miembros y existe un sentido de apropiación nacional, así como ayudan a crear confianza e inclusión entre el gobierno y las comunidades locales.

Hasta 2020, la ILC apoyaba 30 plataformas nacionales. África alberga el mayor número (11), seguida de Asia y América Latina y el Caribe (8 cada una), y luego Europa, Oriente Medio y Norte de África (3). Las ENI se están convirtiendo cada vez más en los centros a través de los cuales las iniciativas regionales y globales de la ILC se traducen en un progreso tangible a nivel de país hacia la gobernanza de la tierra centrada en las personas, asegurando una mayor integración entre las actividades de la ILC. Por ejemplo, a finales de 2020, el 40 % de las ENI habían incorporado LANDex a sus planes de trabajo trienales, lo que les permitió colaborar con los gobiernos en la elaboración de informes sobre los indicadores de los ODS relacionados con la tierra.

También hemos sido testigos de cómo las plataformas ENI han revolucionado sus sistemas de gobernanza interna, en parte debido al nuevo modelo de funcionamiento, lo que ha llevado a muchas de ellas a ampliar su membresía actual, a dar prioridad a las organizaciones de carácter asociativo, a promover a más mujeres líderes en los órganos de gobierno de las ENI (con un aumento del 5 % que eleva el total al 40 %) y a incluir a representantes del gobierno en sus comités directivos (Nepal, Kirguistán, Albania, Liberia y Malawi). Esto es un enorme testimonio de las muchas décadas de construcción de confianza que la ILC ha ayudado a fomentar entre las comunidades locales, las OSC, las agencias internacionales y los gobiernos.



LA COALICIÓN LLEVÓ A CABO UN ANÁLISIS DE LA CONTRIBUCIÓN EN TRES PAÍSES PARA COMPRENDER MEJOR DÓNDE Y CÓMO LAS NES PUDIERON LOGRAR SU OBJETIVO DE GOBERNANZA DE LA TIERRA CENTRADA EN LAS PERSONAS.

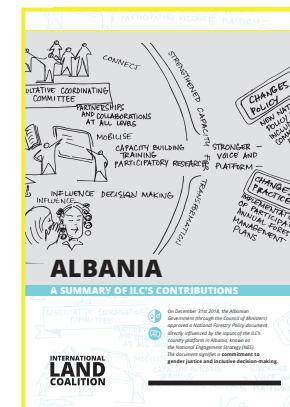
OTROS ESTÁN EN PREPARACIÓN.

A lo largo de la crisis de la COVID-19, las ENI han sido capaces de adaptarse rápidamente a las difíciles circunstancias. Algunas pudieron influir con éxito en los paquetes de recuperación para que incluyeran medidas específicas para las mujeres rurales (el Senegal), los pueblos indígenas (el Perú) o los agricultores familiares y en pequeña escala (Sudáfrica). En entornos más volátiles desde el punto de vista político, las redes y alianzas apoyadas por las ENI pudieron impedir la promulgación de nuevas políticas que perjudicarían aún más a las comunidades y erosionarían los principios democráticos (Guatemala, la Argentina).

A pesar de las circunstancias, vimos que muchas plataformas de ENI hicieron notables progresos trabajando junto a actores no estatales y autoridades gubernamentales para promover la causa de la gobernanza de la tierra centrada en las personas.

EUROPA, ORIENTE MEDIO Y NORTE DE ÁFRICA

Gracias a la asociación de confianza que mantiene la ENI de Albania con el Ministerio de Turismo y Medio Ambiente, pudo contribuir activamente a la redacción de una nueva Ley Forestal. La ley fue aprobada en abril de 2020 y permite a los agricultores y usuarios de los bosques llegar a acuerdos de cogestión directamente con los municipios locales.



LECTURAS

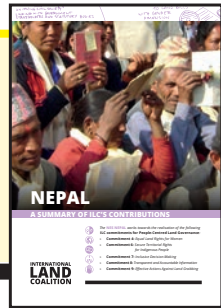
- ➔ **HISTORIA ESPECIAL SOBRE CÓMO LOS AGRICULTORES ALBANESES ESTÁN CUIDANDO LOS VASTOS BOSQUES DEL PAÍS**
- ➔ **ANÁLISIS DE LA CONTRIBUCIÓN DE LA ILC EN ALBANIA**

ASIA: 6 CAMBIOS EN POLÍTICAS Y 12 EN PRÁCTICAS

En Asia, las ENI se han asociado con las plataformas de IBC y se han vinculado a los procesos globales y regionales para crear oportunidades de diálogo político basado en la evidencia. Por ejemplo, en *Kirguistán* los miembros de la ENI han creado el Comité Nacional de Agricultura Familiar (NCF), en consonancia con el Decenio de las Naciones Unidas para la Agricultura Familiar. Una exitosa colaboración entre la Alianza Pastoralista de Asia Central (CAPA), la ENI de Kirguistán y la ENI de *Mongolia* contribuyó a la propuesta del Año Internacional de los Pastizales y los Pastores por parte de Mongolia, y a su adopción en de la Asamblea General de las Naciones Unidas. Con el apoyo de la CAPA, las ENI de Mongolia y también pudieron modificar la normativa existente sobre pastos tanto a nivel nacional como subnacional.

En *Camboya*, la plataforma ENI convenció al Gobierno para que incluyera a las organizaciones de los pueblos indígenas en las consultas sobre el desarrollo de la política nacional que afecta a sus comunidades.

En *Nepal*, la plataforma ENI hizo aportaciones directas a la modificación de la Octava Enmienda de la Ley de Tierras de 1964, que contiene importantes disposiciones para redistribuir las tierras no utilizadas a los hogares sin tierra.



LECTURAS

→ **ANÁLISIS DE LA CONTRIBUCIÓN DE LA ILC EN NEPAL**

AMÉRICA LATINA Y EL CARIBE: 7 CAMBIOS EN POLÍTICAS Y 3 PRÁCTICAS

En toda América Latina, las plataformas ENI abogaron por mayores inversiones en sistemas de apoyo a la agricultura familiar que garanticen la soberanía territorial, el reconocimiento y la protección del derecho a la tierra de las comunidades indígenas y la protección del patrimonio natural y cultural.

En la **Argentina**, la plataforma ENI influyó en el Consejo de Agricultura Familiar para que aceptara incluir a las organizaciones de carácter asociativo en el proceso de revisión de la Ley 27,118 de Agricultura Familiar.

En el **Ecuador**, la creación de asociaciones con las autoridades locales dio lugar a la formalización del Consorcio Público de Gobiernos Autónomos Descentralizados, que gobernará los territorios ancestrales y apoyará los ecosistemas gestionados localmente en varias provincias.

En el **Perú**, la ENI puso de manifiesto el impacto desproporcionado y la propagación de la COVID-19 entre los pueblos indígenas amazónicos. El Ministerio de Salud adoptó las recomendaciones de la ENI en su plan de intervención para el Amazonas.

En ALC, más que en ninguna otra región, hay que destacar los esfuerzos realizados para reforzar la capacidad de las plataformas de apoyo a los movimientos sociales, mientras que, por ejemplo, en **Guatemala** el Gobierno utilizó la pandemia para silenciar y debilitar sus esfuerzos y para criminalizar a los defensores de la tierra y del medio ambiente.



LECTURAS

→ **ANÁLISIS DE LA CONTRIBUCIÓN DE LA ILC EN COLOMBIA**

ÁFRICA: 3 CAMBIOS EN POLÍTICAS Y 4 EN PRÁCTICAS

Varias plataformas ENI en África lograron avances legislativos, demostrando cómo las plataformas de múltiples partes interesadas pueden promover la gobernanza de la tierra centrada en las personas.

En la ENI de **Kenya**, los miembros y socios se aseguraron de que el nuevo Reglamento de Transacciones Electrónicas de la Tierra estuviera en consonancia con la Ley de Tierras Comunitarias de 2016, trabajando estrechamente con el Ministerio de Tierras y Planificación Física. La contribución de la plataforma ayudó a garantizar que la nueva ley, que entró en vigor en julio de 2020, respetara la gestión comunal de la tenencia de la tierra. En Tanzania, la colaboración con el FIDA ha demostrado que es posible reunir al Gobierno, la sociedad civil y las comunidades para llevar a cabo una planificación inclusiva del uso de la tierra en las aldeas, utilizando un enfoque de múltiples partes interesadas.

En los países donde *se están aplicando nuevas leyes* relacionadas con la tierra, en particular en Malawi y Togo, las ENI han organizado grandes campañas de concienciación cívica dirigidas a los líderes tradicionales. Con la pandemia que restringe el alcance rural, la ENI de **Malawi** recurrió a programas de televisión y radio para sensibilizar a las comunidades sobre los cambios. En el **Camerún**, la promoción sostenida llevó a la suspensión de las asignaciones de tierras que habrían violado los derechos consuetudinarios en los departamentos de Lekie, Vina y Dja-et-Lobo. Además, la ENI convenció a la máxima autoridad del país para que detuviera la tala en la selva tropical de Ebo, una de las zonas de mayor biodiversidad del mundo.



LECTURAS

→ **ANÁLISIS DE LA CONTRIBUCIÓN DE LA ILC EN MALAWI**

INICIATIVAS BASADAS EN COMPROMISOS E INCIDENCIA GLOBAL

Las Iniciativas Basadas en Compromisos (IBC) proporcionan una plataforma para que los miembros de la ILC con un enfoque regional y/o global aboguen por uno o más de los **10 COMPROMISOS DE LA ILC**. Son vehículos poderosos para que los miembros de la ILC mejoren los esfuerzos colectivos e influyan en las políticas públicas a todos los niveles.

En 2020, la ILC apoyaba a **27 plataformas IBC** (4 globales, 9 africanas, 5 de ALC, 8 asiáticas y 1 de EMENA), con la participación de **196 miembros en oportunidades de intercambio de aprendizaje, incidencia y recopilación de datos**. La **estructura de gobernanza** de las plataformas, según los criterios del nuevo modelo de funcionamiento, garantiza el liderazgo conjunto, la participación inclusiva en la toma de decisiones, el crecimiento estratégico en número y diversidad de miembros y no miembros y la **promoción de la justicia de género**, siendo el 50% de los puntos focales de las IBC mujeres.

A lo largo del año, los miembros se han puesto en pie para hacer frente a los desafíos planteados por la pandemia, demostrando que su trabajo en favor de los derechos sobre la tierra es fundamental para construir la resiliencia, la sostenibilidad y la paz. A continuación, se presentan algunos ejemplos de su determinación y logros.

AGRICULTURA FAMILIAR

La **iniciativa de Sistemas Agrícolas Sólidos a Pequeña Escala** es uno de los ejemplos más exitosos de cómo las IBC pueden integrarse en los debates políticos a nivel nacional y regional, y de cómo el mantenimiento de las asociaciones con las OIG y los organismos regionales -como la Reunión Especializada sobre Agricultura Familiar (REAF), el Sistema de la Integración Centroamericana (SICA), la CEDEAO y la Asociación de Naciones del Asia Sudoriental (ASEAN)- puede conducir al cambio de políticas. Esta rica colaboración entre miembros y socios contribuyó a la aprobación de siete planes nacionales en el marco del Decenio de las Naciones Unidas de la Agricultura Familiar en la República Dominicana, Gambia, Indonesia, el Perú, Costa Rica, Nepal y Panamá. A finales de 2020, 19 plataformas ENI se habían comprometido con el Decenio y siete países habían adoptado políticas de agricultura familiar gracias a estos esfuerzos conjuntos.

La ILC también lanzó un manual sobre la **DECLARACIÓN DE LAS NACIONES UNIDAS SOBRE LOS DERECHOS DE LOS CAMPESINOS Y DE OTRAS PERSONAS QUE TRABAJAN EN LAS ZONAS RURALES (UNDROP)**, en asociación con la *Academia de Ginebra*, en un esfuerzo continuo por desarrollar las capacidades de los miembros sobre los instrumentos internacionales de derechos humanos y destacar los mensajes y recomendaciones clave que pueden utilizarse en sus esfuerzos de incidencia.



EL MUNDO TAMBIÉN VOLVIÓ A SER TESTIGO DEL INCREÍBLE PAPEL QUE DESEMPEÑAN LOS PEQUEÑOS AGRICULTORES EN EL SUMINISTRO FIABLE DE ALIMENTOS BUENOS E INOCUOS, UNA DE LAS RAZONES POR LAS QUE NUESTRO VÍDEO “GRACIAS A LOS PEQUEÑOS AGRICULTORES” SE HIZO VIRAL.

→ **VER EL VÍDEO**



PASTIZALES

2020 también fue un año importante para mejorar las disposiciones sobre los *pastizales y la movilidad*, que culminó con la aprobación por parte del Comité de Agricultura de la FAO de proponer 2026 como **Año Internacional de los Pastizales y los Pastores**. También fue una oportunidad para remodelar la defensa de nuestra red sobre los pastizales, ya que la Alianza Mundial de Pueblos Indígenas Móviles (WAMIP) asumió la coordinación, convirtiendo esta plataforma en un mecanismo de apoyo más directo para un movimiento global de pastores. En Asia, las dos plataformas subregionales de la ILC de la Iniciativa de Pastizales de Asia, **CAPA** y la **Alianza Pastoralista de Asia Meridional (SAPA)**, en colaboración con las **ENI** de la región, apoyaron los diálogos sobre políticas en los países y el compromiso para mejorar las regulaciones sobre los pastizales en Afganistán, India, Uzbekistán, Mongolia, Kazajistán y Kirguistán.



DERECHOS A LA TIERRA DE LAS MUJERES

Los miembros de la **Iniciativa sobre los Derechos a la Tierra de las Mujeres** siguen desempeñando un papel fundamental en la promoción de la justicia de género en el trabajo de las ENI a nivel nacional. En países como **Uganda, Zambia y Sudáfrica**, los principales líderes de la IBC también presiden plataformas ENI. Esto no solo fomenta el liderazgo de las mujeres, sino que garantiza que las plataformas ENI sigan promoviendo los derechos de las mujeres a la tierra como una prioridad en su trabajo.

En América Latina y el Caribe, la Iniciativa Mujer Rural lo está haciendo a través de su **podcast** periódico *“Mujer Rurales por la Tierra”*, al que se puede acceder en Soundcloud:

[HTTPS://SOUNDCLOUD.COM/MUJERESPORLATIERRA](https://soundcloud.com/mujeresporlatierra).

Para más información, lea la sección de arriba *“¡Las mujeres primero!”*



PUEBLOS INDÍGENAS

En África, la Iniciativa para los Pueblos Indígenas de la ILC apoyó los esfuerzos de incidencia para aplicar la sentencia de la Corte Africana a favor de los Ogiek en **Kenya**, y actualmente está trabajando en la identificación de acaparamientos de tierras en territorios indígenas y en el fortalecimiento organizativo de los San en **Botsuana**.



ARTÍCULO DE OPINIÓN DE JOAN CARLING Y MIKE TAYLOR

→ **DESDE COLONIALISMO AL COVID-19, LOS PUEBLOS INDÍGENAS MUESTRAN RESILIENCIA ANTE LOS DESALOJOS**



ECOSISTEMAS GESTIONADOS LOCALMENTE Y CAMBIO CLIMÁTICO

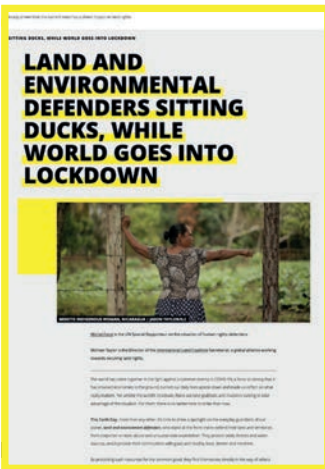
Las Naciones Unidas ha declarado 2021-2030 como el *Decenio de las Naciones Unidas sobre la Restauración de los Ecosistemas*. A través del compromiso de la ILC, la tenencia de la tierra se reconoce como un área de acción clave para el Decenio, y la Coalición desempeñará un papel principal en su implementación. En ALC, la *Plataforma Semiáridos* de la ILC, en alianza con el FIDA y la Alianza de Semiáridos del Brasil (ASA), comenzó a implementar un programa regional de intercambio de conocimientos de tres años de duración para la producción resiliente al cambio climático en las zonas semiáridas del Brasil, El Salvador y la Argentina.



DEFENSORES DE LA TIERRA Y EL MEDIO AMBIENTE

La **DDCOALITION** apoyó, a través de una campaña, la ratificación del *acuerdo de Escazú*, el primer instrumento vinculante sobre medio ambiente y derechos humanos en América Latina. A nivel mundial, la Secretaría de la ILC consolidó las contribuciones de 11 miembros a la *Política de Defensores de los Derechos Humanos del Medio Ambiente del Programa de las Naciones Unidas para el Medio Ambiente (PNUMA)*. A nivel regional, las intervenciones lideradas por la *región de África* dieron como resultado la liberación de *9 defensores de los derechos humanos de la tierra* que se enfrentaban a cargos judiciales: 4 en la RDC, 2 en Madagascar, 1 en el Senegal y 2 en el Camerún. Mientras tanto, en ALC, la iniciativa reforzó su relación con la Oficina del Alto Comisionado de las Naciones Unidas para los Derechos Humanos (ACNUDH) y la Comisión Económica para América Latina y el Caribe (CEPAL) mediante la organización del Foro de Defensores del Medio Ambiente en América del Sur.

Para conocer el trabajo de la DDCoalition en la *recopilación de datos* para hacer un mejor seguimiento de los ataques contra los defensores, más allá de los asesinatos, **CONSULTE LA PÁGINA 35**.



ARTÍCULO DE OPINIÓN DE MICHEL FORST Y MICHAEL TAYLOR

→ **LAS PERSONAS DEFENSORAS DE LA TIERRA Y EL MEDIOAMBIENTE SE CONVIERTEN EN BLANCO FÁCIL DURANTE EL CONFINAMIENTO MUNDIAL**

FORTALECER LAS CAPACIDADES DE TRANSFORMACIÓN

Habiéndose establecido como una red de aprendizaje, la ILC desempeñó un papel cada vez más importante en 2020 en el fortalecimiento de las capacidades de las plataformas dirigidas por sus miembros para lograr un cambio efectivo. Junto con los miembros de la ILC, esto se orienta hacia la movilización de un movimiento de la tierra más amplio que también se extiende al cambio climático, los sistemas alimentarios y la desigualdad, entre otras cuestiones. Lo cual ayuda a que la tierra siga ocupando un lugar destacado en la agenda mundial, fortalece los derechos a la tierra y la gobernanza de la tierra y alivia otras desigualdades y crisis mundiales en las que la tierra es fundamental.

UNA RED DE APRENDIZAJE

Las iniciativas de aprendizaje de la ILC combinan el aprendizaje en línea y el presencial (véase la **INICIATIVA DE APRENDIZAJE PARA LA PROTECCIÓN DE LA TIERRA COMUNITARIA** y el **PROGRAMA DE JUVENTUD Y LIDERAZGO**). Sin embargo, como muchas otras organizaciones, en 2020 la Coalición trasladó todas sus actividades de aprendizaje a la modalidad en línea. Como parte de la serie de seminarios web de la ILC en 2020, 28 seminarios web de aprendizaje con un enfoque global, regional o nacional llegaron a 1 909 participantes directos en Zoom, el 33% de ellos de organizaciones miembros, y el 50% mujeres. De los 81 ponentes, el 49% procedía de organizaciones miembros y el 48% eran mujeres. Muchos más participantes siguieron los seminarios en línea a través de Facebook Live y YouTube.

Los seminarios web nos permitieron ser ágiles y oportunos en nuestra respuesta a cuestiones críticas, por ejemplo sobre la COVID-19 y la tierra en **ASIA, ÁFRICA, AMÉRICA LATINA** y a **NIVEL MUNDIAL**, y conocer y comprometernos con un público nuevo y a veces difícil de alcanzar, incluidas las OIG y los no miembros. Estas nuevas conexiones dieron a la ILC la oportunidad de ofrecer una formación más específica, por ejemplo, sobre la elaboración de **INFORMES SOBRE LOS ODS** y **LANDEX**. La ILC, junto con AGTER, también lanzó el primer año de su curso en línea sobre el acaparamiento de tierras **INGLÉS, ESPAÑOL** y **FRANCÉS**; 82 participantes se unieron al curso, el 42% de ellos de organizaciones miembros, y el 44% mujeres.

*Para obtener más recursos de aprendizaje, visite el **CENTRO DE APRENDIZAJE**, que se actualiza constantemente con notas prácticas, vídeos, blogs y manuales elaborados conjuntamente con los miembros.*

LA INICIATIVA COMUNITARIA DE PROTECCIÓN DE LA TIERRA

La **INICIATIVA COMUNITARIA DE PROTECCIÓN DE LA TIERRA (CLPI)**, codirigida por Namati y el Instituto Internacional para el Medio Ambiente y el Desarrollo (IIED), dota a sus miembros de los conocimientos prácticos necesarios para ayudar a las comunidades a documentar y proteger sus tierras consuetudinarias.

Los participantes en la iniciativa reciben una donación para la innovación en la protección comunitaria de la tierra y reciben apoyo técnico a través de actividades de intercambio, seguimiento y tutoría de un año de duración. La asociación se ha convertido en una *red mundial de 9 organizaciones y 18 líderes y defensores de la protección comunitaria de la tierra*. A pesar de las restricciones de 2020, los socios de la CLPI han avanzado mucho en la aplicación de sus estrategias.



PRESENTACIÓN DE LA CLPI

→ [VER EL VÍDEO](#)

En *Chile*, la *ONG* chilena *Observatorio Ciudadano* apoya a los pueblos indígenas para que combinen las Evaluaciones del Impacto en los Derechos Humanos con el mapeo de la cadena de inversión para exigir responsabilidades a las empresas mineras. Ha localizado tres proyectos en tierras indígenas que han cometido graves violaciones de los derechos humanos hasta llegar a una empresa minera de oro canadiense, Kinross. Se está elaborando una estrategia de incidencia política para identificar las vías por las que la comunidad Colla de Pai-Ote puede exigir responsabilidades a las partes interesadas y obtener justicia.



CONOZCA A KARINA

→ [CÓMO RESPONSABILIZAR A LAS EMPRESAS CON LA HERRAMIENTA DE EVALUACIÓN DEL IMPACTO EN LOS DERECHOS HUMANOS](#)

El *Community Self Reliance Centre (CSRC)* de *Nepal* firmó un memorando de entendimiento con el gobierno local para poner en marcha planes innovadores de mapeo del contexto con el fin de apoyar la redistribución de la tierra a las familias de los usuarios informales y sin tierra. En total, se encuestaron a 1 047 hogares y se realizaron ejercicios de cartografía, visión y valoración de los recursos. Participaron 249 personas de seis comunidades indígenas Tharu. El CSRC facilitará las reformas de redistribución de tierras a nivel de aldea en el primer trimestre de 2021.



LECTURAS

→ [AYUDAR A LAS COMUNIDADES INDÍGENAS A ASEGURAR SUS DERECHOS SOBRE LA TIERRA EN NEPAL](#)



CONOZCA A JAGAT

→ [CÓMO LIDERAR UNA COMUNIDAD A TRAVÉS DEL MAPEO DE CONTEXTO](#)

En *Liberia*, un contexto post-conflicto en el que la presión sobre la tierra ya es alta y va en aumento, la *Rights and Rice Foundation (RRF)* está apoyando a siete comunidades para desarrollar ordenanzas sobre la tierra y los recursos naturales. En colaboración con la Autoridad de Tierras de Liberia para garantizar su reproducción y ampliación de escala, ha firmado siete memorandos de entendimiento con las autoridades tradicionales para maximizar el sentido de apropiación, la aceptación y la aplicación de las ordenanzas.



CONOZCA A JOHN

→ [CÓMO PARTICIPAR EN LA TOMA DE DECISIONES PARTICIPATIVA](#)

El *Instituto Indonesio para los Bosques y el Medio Ambiente (RMI)* está llevando a cabo un proyecto integrado de silvicultura social en dos localidades, aplicando la visión y otras herramientas participativas para preparar un plan de gestión de la tierra responsable para las comunidades locales como forma de proteger sus derechos sobre la tierra.



CONOZCA A WAHYU

→ [CÓMO CONSTRUIR LIDERAZGO COMUNITARIO](#)

DESIGUALDAD EN LA TIERRA Y GENERACIÓN DE CONOCIMIENTOS

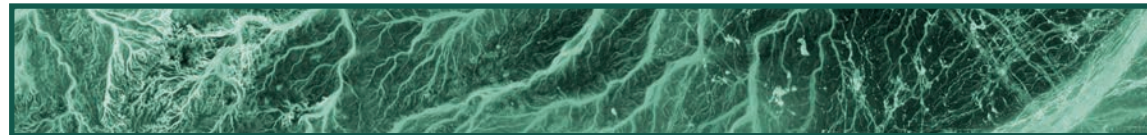
A Uno de los aspectos más destacados de 2020 fue la elaboración del *informe sobre la desigualdad en la tierra*. “**TERRENO IRREGULAR: LA DESIGUALDAD EN LA TIERRA EN EL CORAZÓN DE LAS SOCIEDADES DESIGUALES**” fue coproducido por la ILC y Oxfam, y se basó en 17 estudios realizados por 16 miembros y cuatro no miembros, incluyendo organizaciones globales y OSC locales, grupos de reflexión y organizaciones de investigación.

La investigación muestra no solo *el impactante y creciente estado de la desigualdad en la tierra en el mundo*, sino también cómo esta se relaciona con otras desigualdades y es fundamental para muchas de las crisis actuales de nuestro planeta, que van desde la democracia, el cambio climático y las crisis ambientales, el desempleo y la migración masiva hasta las crisis sanitarias y las pandemias.

El informe atrajo una gran atención, con más de **600 participantes en seminarios web** durante la semana de la desigualdad en la tierra, más de **120 000 impresiones en las redes sociales** y notable cobertura. Ya se ha corrido la voz: la desigualdad en la tierra es un problema mayor de lo que pensábamos, y va en aumento. La necesidad de abordarlo es urgente, y nos conviene a todos hacerlo. Puede consultar un resumen de los eventos de la semana aquí.

En general, en 2020, la ILC produjo **129 productos de conocimiento**, incluidos **24 documentos de debate e investigación**, **18 fichas técnicas y de políticas**, **12 estudios de buenas prácticas**, **7 notas prácticas**, **11 manuales y kits de herramientas** y **21 audiovisuales**. El primer informe de *Science for Action*, “**SECURING LAND AND TERRITORIAL RIGHTS FOR INDIGENOUS PEOPLES**” (Asegurar los derechos territoriales y a la tierra para los pueblos indígenas), también se produjo a partir de una colaboración en curso entre los miembros de la investigación de la ILC y el Grupo Consultivo para la Investigación Agrícola Internacional (CGIAR) y el Global Land Programme.

Estos productos de conocimiento y colaboraciones ayudan a nuestros miembros y a la comunidad de la tierra en general a encontrar inspiración y soluciones a los desafíos que enfrentan a diario. Al compartir sus experiencias, no solo somos capaces de mantener vivo el ciclo de aprendizaje dentro de la red, sino que estamos sacando a la luz nuevas e interesantes investigaciones que esperamos cambien el curso de los derechos sobre la tierra en la agenda de desarrollo.



GLOBAL
LAND
GOVERNANCE
INDEX


DATOS PARA LA GOBERNANZA DE LA TIERRA CENTRADA EN LAS PERSONAS

A medida que LANDex, la herramienta de la ILC para el monitoreo de la tierra centrado en las personas, se va implementando en cada vez más países, va ganando legitimidad a nivel global y nacional y está consolidando el poder de convocatoria de la ILC sobre los datos de las personas. Además del monitoreo de la gobernanza de la tierra a nivel nacional, LANDex también se utiliza más ampliamente para el monitoreo de los ODS y las VGGT, los informes paralelos de los ODS y las evaluaciones de los países, así como para construir un conjunto de datos fusionados sobre los ataques a los defensores de la tierra y el medio ambiente.

Con el apoyo de los *seminarios web públicos de LANDex* en tres idiomas, en 2020 se produjo la plena aplicación de la herramienta en cinco países y el inicio de la ejecución en otros siete. En América Latina, LANDex se implementó plenamente en el *Perú* y *Chile*, mientras que algunos indicadores de LANDex se utilizaron en informes paralelos sobre los ODS para la *Argentina* y el *Ecuador*. Con Prindex (el Índice Global de Derechos de Propiedad), LANDex está liderando un examen exhaustivo de las percepciones de la seguridad de la tenencia de la tierra colectiva en *Colombia*. En Asia, LANDex se implementó completamente en *Mongolia* y *Bangladesh*, mientras que Land Watch Asia comenzó una aplicación regional de varios de sus indicadores en *Kirguistán*, *Filipinas*, *Indonesia*, *Camboya* y la *India*, añadiendo a los datos existentes en *Nepal* y *Bangladesh*. En África, se impartieron cursos de formación en profundidad sobre LANDex en *Kenya* y el *Togo*. *Sudáfrica* cuenta con un conjunto de datos completo, mientras que *Liberia* ha elaborado la primera evaluación nacional de LANDex, que servirá de referencia para la nueva ENI.

Más allá de la implementación de LANDex, en 2020 también se introdujeron *marcos de monitoreo* que permiten que el índice supervise directamente los aspectos relacionados con la tierra de los ODS y las VGGT. Los marcos prevén una puntuación del índice LANDex-ODS y LANDex-VGGT, así como una puntuación desglosada para las metas, los indicadores, los capítulos y los principios, y un informe narrativo complementario. El ejercicio de monitoreo contribuye directamente a fortalecer los componentes de la tierra de las iniciativas oficiales de seguimiento.

La ILC codirigió el *Grupo de Trabajo sobre Datos de la DD Coalition* para rastrear las violaciones contra los defensores de la tierra y el medio ambiente. Trabajando hacia un conjunto de datos global que se almacenará en LANDex, el grupo supervisó procesos piloto de consolidación de datos en *Kenya*, *Filipinas*, *México*, *Colombia* y *Guatemala*. Durante los confinamientos nacionales, el grupo recopiló datos sobre los ataques relacionados con la COVID-19 a través de LANDex y de enlaces públicos. En el Día Internacional de los Pueblos Indígenas se publicó una **DECLARACIÓN** que reflejaba las amenazas a los pueblos indígenas durante la pandemia.



LECTURAS

→ **LOS RIESGOS PARA LOS INDÍGENAS Y OTROS DEFENSORES DE LA TIERRA Y EL MEDIO AMBIENTE AUMENTARON DURANTE EL COVID-19**

Por último, la ILC continúa su compromiso con *Land Matrix* y *LandMark*. En 2020, la Land Matrix contribuyó a los debates sobre inversiones sostenibles del G20, y ahora se utiliza para supervisar la aplicación de las VGGT. LandMark sigue desarrollándose como el portal más importante del mundo para hacer visibles las reclamaciones sobre las tierras comunitarias y los territorios de los pueblos indígenas.

LIDERAZGO EMERGENTE EN LA RED

Las *organizaciones de carácter asociativo* representan el 40% de los miembros de la ILC. Son las organizaciones que representan directamente a los usuarios de la tierra y son responsables ante ellos; en la ILC representan a más de 70 millones de usuarios de la tierra, incluidos pequeños agricultores, pueblos indígenas, pastores y mujeres. No solo tienen un lugar en la mesa de la ILC, sino que están *dando forma a la dirección y el futuro de la red*. Dentro de estas organizaciones, la continuidad de un liderazgo fuerte es fundamental, ya que a menudo operan en contextos adversos. Sin embargo, invertir en una nueva generación de líderes y/o estilo de liderazgo suele ser un reto.

A lo largo de 2020, la ILC continuó invirtiendo en la regeneración del liderazgo como medio para fortalecer a las organizaciones de carácter asociativo de la red y liberar el potencial de la próxima generación. Los Jóvenes Embajadores de la **BECA ILC-JAI JAGAT** continuaron construyendo su experiencia con una serie de eventos regionales y globales en línea. Estos incluyeron la Cumbre de Naciones Unidas sobre los Sistemas Alimentarios para el Día Mundial de la Alimentación, cuando la **ILC DIRIGIÓ UNA SESIÓN SOBRE LA JUVENTUD, LA TIERRA Y LA NO VIOLENCIA**. Los jóvenes líderes también estuvieron en la primera línea de respuesta a la COVID-19, ya que contribuyeron a las campañas de promoción y a las iniciativas de respuesta a la COVID (por ejemplo, los mercados locales en Filipinas, las iniciativas locales de economía verde en la India), y replicaron las capacitaciones en sus comunidades y organizaciones (Nkuzi en Sudáfrica y FUNDE en El Salvador). Su experiencia también inspiró un **MANUAL** sobre la participación de los jóvenes en los movimientos sociales transformadores.

APRENDA DE MOLATELO

→ **CÓMO CONSTRUIR UN MOVIMIENTO SOCIAL**

APRENDIENDO DE JAI JAGAT

→ **ACCESO A LA TIERRA, SOLIDARIDAD Y ACCIÓN NO VIOLENTA**

COMUNICACIONES, VISIBILIDAD Y PARTICIPACIÓN DEL PÚBLICO

En 2020, las actividades de comunicación de la ILC experimentaron un fuerte repunte a medida que toda la Coalición (¡y el mundo!) se volvía digital. Esta evolución ha sido un arma de doble filo en lo que respecta a nuestro impacto: hemos ganado un acceso inmediato y más fácil a los agentes de cambio en los que intentamos influir, pero también hemos tenido un nuevo adversario que superar: la fatiga digital. Esto ha hecho que sea aún más importante idear mensajes y métodos de comunicación eficaces y potentes.

Desde la incidencia digital hasta la narración visual, la Coalición fue capaz de adaptarse rápidamente, y al final del año no solo habíamos aportado una mayor visibilidad a la ILC como punto de referencia global en temas de la tierra, sino que también habíamos ayudado a posicionar los derechos a la tierra con temas emergentes, en particular las pandemias de salud global, los sistemas alimentarios y la desigualdad.

LA COVID-19 Y EL VÍDEO #COMPRARLOCAL

Con el inicio de la COVID-19, era importante compartir las luchas de los miembros durante la crisis y mostrar cómo la pandemia estaba influyendo en su trabajo en todo el mundo. Por estas razones, desarrollamos un **PORTAL WEB DE LA COVID-19**. Al colaborar con nuestros miembros y con la prensa para escribir y publicar artículos de opinión, también pudimos aumentar el alcance de las historias. En Asia, tres artículos escritos por los puntos focales de las plataformas de la ILC fueron publicados por Reuters, el Delhi Post e Incline, destacando lo que significan los derechos a la tierra en tiempos de crisis: véase, por ejemplo, **"WITH MUSIC, BANGLADESH'S INDIGENOUS YOUTH OFFER HOPE AMID COVID-19"**. Mientras tanto, al menos 16 medios y agencias de prensa en ALC y en España publicaron contenidos centrados en la ILC, incluyendo **LA VANGUARDIA**, **EL DIARIO.ES**, **FORBES**, **IPS** y **EL ESPECTADOR**, entre otros.

A nivel mundial, el Director de la ILC, Mike Taylor, se asoció con respetados líderes de opinión para aumentar la visibilidad de la difícil situación de los defensores de la tierra y el medio ambiente y los pueblos indígenas durante la pandemia - con **Michel Forst**, ex Relator Especial de Naciones Unidas sobre la situación de los defensores de derechos humanos, en **LAND AND ENVIRONMENTAL DEFENDERS ARE SITTING DUCKS, WHILE WORLD GOES INTO LOCKDOWN**; y con **Joan Carling**, activista indígena de la Cordillera (Filipinas) y co-organizadora del Grupo Principal de los Pueblos Indígenas (IPMG), **"Indigenous Peoples Major Group (IPMG), en "FROM COLONIALISM TO COVID-19, INDIGENOUS PEOPLES SHOW RESILIENCE IN THE FACE OF EVICTIONS"**.

En medio de todo el fragor de la pandemia, también nos tomamos un momento para rendir **HOMENAJE EN VÍDEO A LOS MILLONES DE AGRICULTORES FAMILIARES** y pequeños productores de todo el mundo que trabajan incansablemente para llevar alimentos sanos a nuestras mesas, y no solo durante la pandemia, sino todos los días. El mensaje caló entre el público y se hizo viral en las redes sociales, consiguiendo más de **46 000 visitas en Twitter** y llegando a **más de 205 700 personas por Facebook**, con **37 000 reproducciones completas**.



#COMPRALLOCAL

→ **VER EL VÍDEO**

SISTEMAS ALIMENTARIOS SOSTENIBLES Y ASOCIACIÓN CON LA CONVERSACIÓN GLOBAL DE RETRANSMISIÓN DE 24 HORAS DE LA CUMBRE DE NACIONES UNIDAS SOBRE LOS SISTEMAS ALIMENTARIOS (UNFSS 24-HOUR GLOBAL RELAY CONVERSATION)

La ILC se asoció con la *Cumbre de Naciones Unidas sobre los Sistemas Alimentarios* para dirigir una de las sesiones durante la Conversación global de retransmisión de 24 horas. La sesión, titulada **"Movimientos no violentos y la próxima generación de líderes"**, contó con las voces de siete jóvenes activistas (cinco de ellos del Programa de Liderazgo Juvenil de la ILC). La asociación no solo ayudó a posicionar los derechos a la tierra con el tema emergente de los sistemas alimentarios sostenibles, sino que también dio una plataforma a los líderes jóvenes e inspiradores de nuestra red. A lo largo de las 24 horas que duró el evento global, el video **#Compralocal** de la ILC se reprodujo en bucle entre las sesiones. El evento logró llegar a más de **2,5 millones de personas**.



VER A LOS LÍDERES JÓVENES DE LA ILC

→ **MOVIMIENTOS NO VIOLENTOS Y LA PRÓXIMA GENERACIÓN DE LÍDERES**

"UNEVEN GROUND": LANZAMIENTO DIGITAL Y DIFUSIÓN EN LOS MEDIOS DE COMUNICACIÓN

Para el informe *"Uneven Ground"*, la ILC invirtió en un lanzamiento digital, incluyendo un informe en línea para mostrar mejor los resultados de la investigación. El **SITIO WEB UNEVEN GROUND** generó casi **10 000 visitas** solo en noviembre-diciembre, **120 000 impresiones** en los medios sociales y una notable **COBERTURA DE PRENSA** todo el mundo, incluyendo **The Guardian**, **Der Spiegel**, **Reuters** and **Mongabay**, y en entrevistas de radio en el **ECUADOR**, los **ESTADOS UNIDOS**, **ITALIA** e **IRLANDA**.

Los esfuerzos de comunicación de este año también se centraron en la creación de relatos impactantes y en la demostración de los logros de los miembros a través de la narración de historias basadas en la evidencia.

CONOZCA A JOSUA SITUMORANG, UNO DE LOS NUEVE JÓVENES LÍDERES ELEGIDOS DE LA RED DE LA ILC PARA MARCHAR POR UN FUTURO MEJOR CON EL PROGRAMA DE BECAS ILC-JAI JAGAT 2020.

Esta docu-serie sigue a Josua y a los demás jóvenes en un viaje de 100 km a través de las congestionadas carreteras del centro de la India hasta los arrozales de las comunidades rurales, mientras aprenden por el camino los principios del movimiento de no violencia.



EL VIAJE DE JOSUA
→ [VÍDEO PRESENTACIÓN](#)

También profundizamos en el análisis de las contribuciones de la ILC, hablando con personas y ofreciendo una visión más humana del impacto y el trabajo de nuestras plataformas ENI e IBC.



DÍA INTERNACIONAL DE LAS MUJERES RURALES
→ [LA HISTORIA DE FELIA](#)

DÍA INTERNACIONAL DE LOS BOSQUES
→ [LA HISTORIA DE FLORIAN](#)

PRESTACIÓN DE APOYO TÉCNICO A LAS PLATAFORMAS DE LA ILC

En 2020, se ofreció formación en materia de comunicación a las plataformas ENI e IBC en África, Asia y ALC. Las formaciones se centraron en cómo construir una estrategia de comunicación eficaz, identificar audiencias y definir mensajes estratégicos, y fueron seguidas de consultas individuales para apoyar a los facilitadores en la finalización de sus planes. A finales de año, 13 plataformas de Asia habían completado sus estrategias de comunicación, así como cinco plataformas de África y 13 de ALC.

AMPLIACIÓN DE NUESTRO ALCANCE

La audiencia total de la ILC en los canales de las redes sociales creció un 20% en 2020, hasta alcanzar un total de 29 966 seguidores a finales de año.

CAMPAÑAS



A medida que la campaña Land Rights Now llegaba al final de su primera fase (2016-2020), se ha consolidado una alianza y una plataforma de confianza y respetada que ha garantizado con visibilidad de los derechos colectivos a la tierra, ofreciendo un claro valor añadido a todos los implicados, desde las organizaciones locales hasta las mundiales, a pesar de los limitados recursos.

La pandemia obligó a suspender las actividades previstas, ya que los pueblos indígenas y las organizaciones de las comunidades locales canalizaron sus energías hacia el trabajo de respuesta a la COVID-19. Por lo tanto, convocamos a un grupo de organizaciones interesadas para conversar sobre cómo hacer campaña y crear un compromiso.

La campaña #CreateASparkforlandrights (conciencias sobre los derechos a la tierra) logró un excelente alcance y compromiso: el [VÍDEO DE LA CAMPAÑA](#) fue visto más de 3 millones de veces en varias plataformas, las impresiones en Twitter en diciembre se multiplicaron por 10 hasta alcanzar las 262 000, más de 13 000 personas firmaron una petición para garantizar los derechos a la tierra de los indígenas en el Perú (que se entregará a los jueces del Tribunal Constitucional en 2021) y un panel científico organizado conjuntamente con el Instituto de la Tierra de la Universidad de Columbia aumentó la visibilidad de un importante conjunto de pruebas en apoyo de los derechos colectivos a la tierra y creó vínculos con la comunidad científica.

Land Rights Now (LRN) colaboró con la Asociación Save Sinjajevina, miembro del Consorcio ICCA, para llevar a cabo una [CAMPAÑA EUROPEA EN LAS REDES SOCIALES](#) y acciones de protesta en Montenegro con el fin de evitar que la mayor pradera de montaña de los Balcanes se convierta en un campo de tiro militar de la Organización del Tratado del Atlántico del Norte (OTAN). [LOS PASTORES Y ACTIVISTAS QUE PROTESTARON CONSIGUIERON DETENER EL ENTRENAMIENTO MILITAR](#) acampando en las carreteras de acceso durante 51 días.

Además de convocar la LRN, en 2020 la ILC se unió al [COMITÉ DIRECTIVO](#) de la *campaña Stand For Her Land* (Defiende su tierra - véase la sección ¡Las mujeres primero!).

La ILC continuó apoyando la [CAMPAÑA JAI JAGAT 2020](#) de una marcha a pie hasta Ginebra, que comenzó en la India a principios de 2020 antes de pasar a Armenia, pero que tuvo que ser adaptada debido a los confinamientos implementados en todo el mundo. Para seguir difundiendo el mensaje de la no violencia, nos centramos en contar la historia de un becario de la ILC de Jai Jagat para mostrar el impacto de la movilización no violenta.

LA RED Y GOBERNANZA

CONSOLIDAR LOS LOGROS DE LA DESCENTRALIZACIÓN

La Estrategia 2016-2021 se caracterizó por un cambio sostenido hacia una Coalición más relevante a nivel regional con estructuras de gobernanza regionales fortalecidas y Unidades de Coordinación Regional (UCR), estrategias, planes de trabajo y presupuestos regionales consolidados.

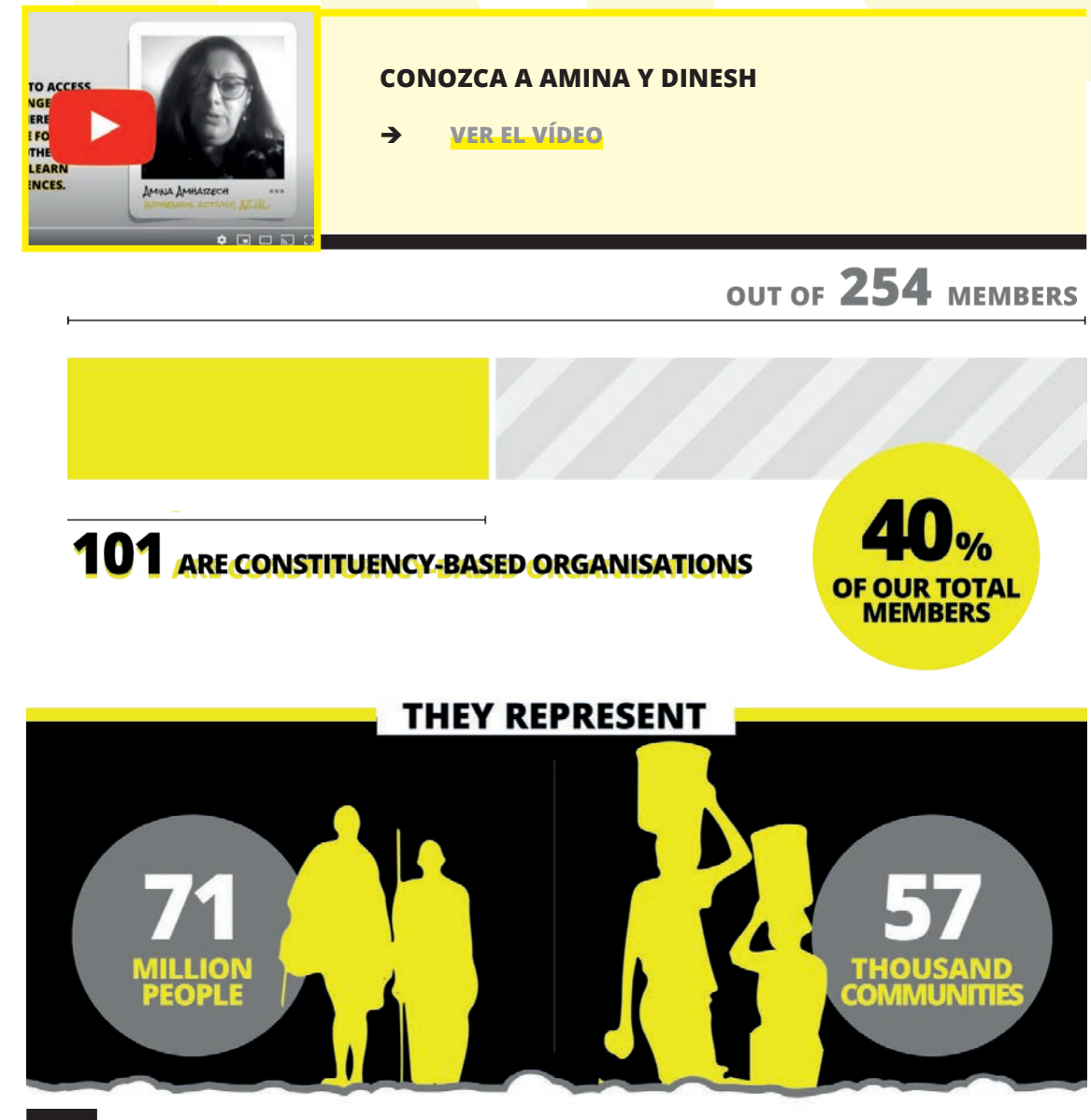
Las *Asambleas Regionales* están demostrando tener un poder de convocatoria que va más allá de la propia ILC, y las OIG regionales y los gobiernos ahora ven a la Coalición como un socio convincente en cuestiones de tierra. Este año, la ILC *África* colaboró con la Comisión de la Unión Africana y la IGAD para celebrar un **FORO VIRTUAL**, cuya **DECLARACIÓN** reafirmó el compromiso y el papel político de la Coalición en la región, incluso para la realización de la Agenda 2063 de la Unión Africana. En *Asia*, la ILC y sus organizaciones agrícolas miembros AFA y ARNow! trabajaron con socios internacionales, como el Instituto de Medio Ambiente de Estocolmo, para **REFORZAR EL TRABAJO EN LA REGIÓN SOBRE LA AGRICULTURA FAMILIAR Y LOS PUEBLOS INDÍGENAS**. En *ALC*, las organizaciones de carácter asociativo, las organizaciones de base y las ONG, las universidades y las OIG (la Comisión Interamericana de Derechos Humanos [CIDH] y varios organismos de las Naciones Unidas) se reunieron en el mayor evento regional de la ILC con un enfoque en la acción conjunta contra la desigualdad.

La creación de *alianzas a nivel regional* sigue intensificándose. ILC *África* firmó un memorando de entendimiento con la IGAD, la Red para la excelencia de la gobernanza de la tierra en África (NELGA) y la Unión Económica y Monetaria del África Occidental (UEMOA), y la Global Land Alliance. La CEDEAO y el CILSS expresaron su interés en formalizar su adhesión a la ILC. En *Asia*, un memorando de entendimiento entre la ILC y el Centro de desarrollo rural integrado para Asia y el Pacífico (CIRDAP) ayudará a ampliar las mejores prácticas y desarrollará programas de apoyo a los procesos de reforma agraria y promoverá la gobernanza de la tierra centrada en las personas en los 15 Estados miembros del CIRDAP. En *ALC*, la ILC ha formado alianzas con la Oficina del Alto Comisionado para los Derechos Humanos (OACDH), la CEPAL, el Centro por la Justicia y el Derecho Internacional (CEJIL), Global Witness y Protection International para mejorar el trabajo de protección de los defensores del medio ambiente y de la tierra.

FORTALECIMIENTO DE LA RED GLOBAL

El *Equipo de la ILC* está repartido entre Roma, Bogor, Lima y Nairobi, y más del 50% de sus más de 40 empleados están basados fuera de Roma, y por tanto más cerca del trabajo de los miembros. El equipo ya estaba equipado para trabajar eficazmente de forma dispersa, por lo que la transición a las condiciones de cierre se logró sin apenas alterar los procesos de trabajo. El Consejo de la ILC supervisó un periodo complejo en 2020 y el estallido de COVID-19 no hizo sino aumentar el abanico de exigencias, que incluían la revisión de los objetivos financieros, la orientación de la respuesta a COVID-19 y el proceso de evaluación del impacto y el diseño inicial de la nueva estrategia. El Equipo ya estaba dotado de lo necesario para trabajar eficazmente de forma dispersa, por lo que la transición a las condiciones de confinamiento se logró sin apenas alterar los procesos de trabajo.

El *Consejo de la ILC* supervisó un periodo complejo en 2020 y el brote de la COVID-19 no hizo sino aumentar el abanico de exigencias, que incluían la revisión de los objetivos financieros, la orientación de la respuesta a la COVID-19 y el proceso de evaluación del impacto y el diseño inicial de la nueva estrategia. En enero de 2020, el Consejo nombró un *Grupo de trabajo de organizaciones de carácter asociativo*, compuesto por *UCRT*, *MARAG*, *SEEDS* y *AZUL* como miembros del Consejo y *Luna Creciente* y *ROPPIA* como miembros no pertenecientes al Consejo, para fortalecer la influencia y el compromiso de las organizaciones de carácter asociativo¹ dentro de la red. Una de sus primeras acciones fue supervisar una encuesta entre los miembros de la ILC, que estableció que el 40% de sus organizaciones miembro representan directamente a los usuarios de la tierra, lo que supone un total de más de 70 millones de personas. Esto proporciona una base sólida para el énfasis de la nueva estrategia en el papel de las organizaciones de carácter asociativo en la red.



¹ Las organizaciones de carácter asociativo se definen como "organizaciones que representan directamente a los usuarios de la tierra y son responsables ante ellos". El grupo que la organización representa son los pueblos indígenas, los jóvenes, las mujeres, los pastores, los trabajadores rurales, los miembros de la comunidad rural, los pescadores, los sin tierra, los habitantes y usuarios de los bosques, y los cazadores-recolectores, los campesinos y los afrodescendientes y quilombolas a los que se dirigen los compromisos de la ILC para lograr una gobernanza de la tierra centrada en las personas. Las ONG que trabajan estrechamente con los usuarios de la tierra, pero no los representan no son organizaciones de carácter asociativo.

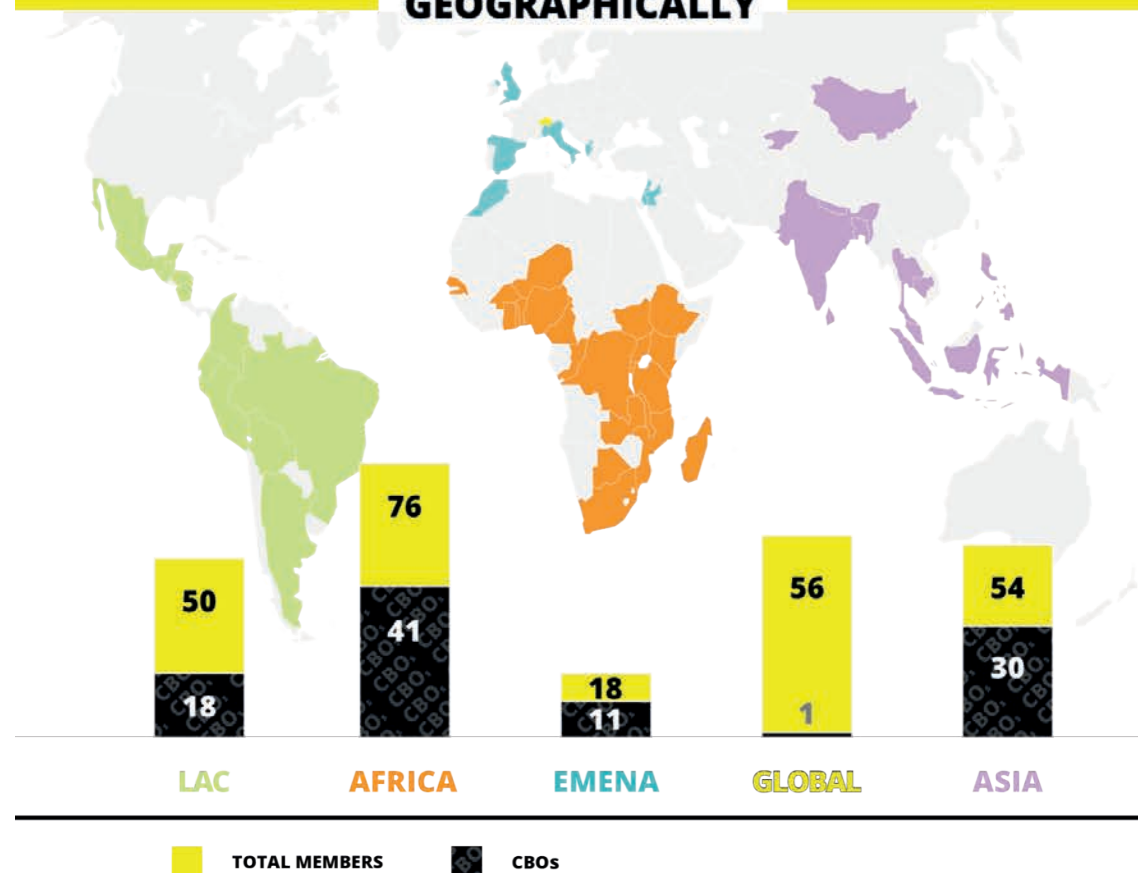
TOP LAND USER GROUPS REPRESENTED



+ RURAL WORKERS, FEMINISTS, FOREST DWELLERS, PASTORALISTS, FISHERS

* OUT OF THE 101 CONSTITUENCY-BASED ORGANISATIONS, SURVEY RESPONDENTS WERE ABLE TO SELECT MORE THAN ONE OPTION PUTTING THEM IN THE MIXED CONSTITUENCY CATEGORY

GEOGRAPHICALLY



■ TOTAL MEMBERS ■ CBOs

El Comité del Consejo sobre la Evaluación del Impacto 2016-2021, compuesto por el FIDA, el Grupo Internacional de Trabajo sobre Asuntos Indígenas (IWGIA), Fundación Nacional para el Desarrollo (FUNDE), KPA, SEEDS y UCRT, recibió el mandato de garantizar que las lecciones del pasado pudieran orientar la nueva estrategia de la ILC. Por su parte, el Comité de Membresía, formado por el Centro Peruano de Estudios Sociales (CEPES), KPA, FIDA, IWGIA, SEEDS y UCRT, supervisó la ampliación de la membresía de la ILC para 2020-2021. Hicieron hincapié en “**CRECER CON INTELIGENCIA**”, siendo estratégicos y orientados a llenar las lagunas de las regiones poco representadas y los conocimientos técnicos en la ILC, incluyendo una mayor representación de las organizaciones de carácter asociativo. La convocatoria del Comité atrajo 93 expresiones de interés. La *Asamblea de Miembros de 2021* será la encargada de tomar las decisiones finales sobre la afiliación, incluida la baja de los miembros inactivos (se han identificado ocho).

La implementación del **PLAN DE ACCIÓN DE GÉNERO** aprobado por el Consejo continuó bajo la dirección del Comité de Supervisión de Género, que incluye a *WiLDAF, Espaço Feminista, KPA, AZUL e IWGIA*. Nueve miembros realizaron *auditorías de género*, que culminaron con la formulación de planes de acción de género. Los miembros reconocieron que las auditorías contribuyeron a “una comprensión más profunda de los límites de la organización” y que “aumentaron la honestidad dentro de la organización y promovieron enfoques más inclusivos”. El Comité de Supervisión de Género también validó el uso de *cuotas para promover el equilibrio de género en los órganos de gobierno*, incluidos los comités de las ENI e IBC. Los primeros resultados de esta política son evidentes, ya que 57 de los 103 informes de monitoreo y evaluación para 2019 y 2020 incluyen datos sobre la composición de género de los órganos de gobierno, y una tasa de participación media de las mujeres del 44,6%. Por último, en respuesta a los casos denunciados a El Equipo de la ILC en 2019, la Coalición se comprometió a ser un espacio seguro para todos e introdujo una **POLÍTICA DE LUCHA CONTRA EL ACOSO SEXUAL**.

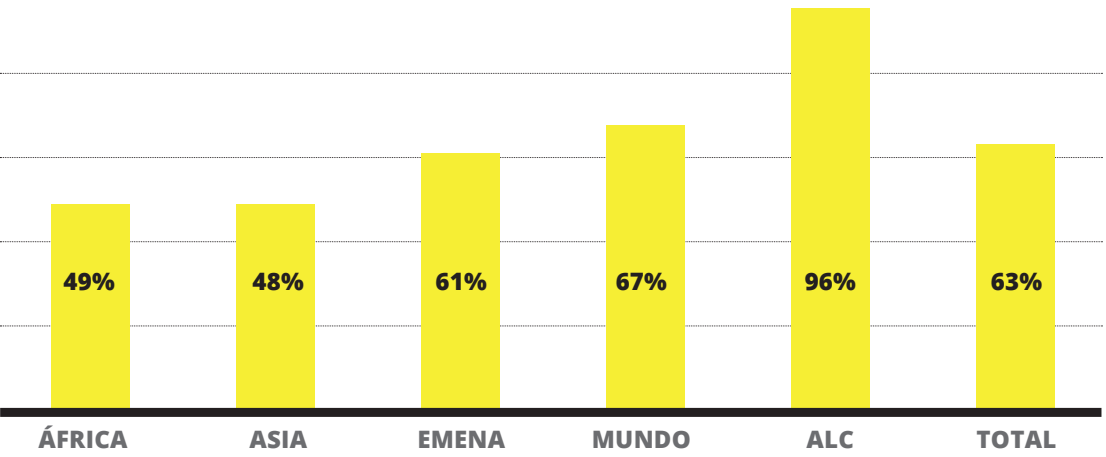
A pesar de la incertidumbre provocada por las restricciones de viaje y la probabilidad de su aplazamiento, los preparativos del **FORO GLOBAL DE LA TIERRA** en Jordania, previsto inicialmente para octubre de 2021, continuaron bajo la dirección del Comité Organizador Nacional. Se definieron los temas clave y las organizaciones principales y las reuniones continuaron de forma virtual a lo largo del año. Un **FOLLETO** informó a los posibles donantes del estado de la planificación, aunque el contexto hizo que no hubiera compromisos concretos de apoyo. En la reunión del Consejo de junio de 2020 se hizo hincapié en la importancia de la participación presencial de un delegado de cada organización miembro, mientras que la asistencia en modalidad virtual permitía un mayor involucramiento de los miembros y de la comunidad de la tierra en general.

La plataforma en línea de la ILC, Membernet, **MEMBERNET**, es el espacio al que acuden los miembros para las funciones clave de la red, los resultados y los procedimientos administrativos. A finales de 2020, Membernet albergaba una serie de herramientas para la red de la ILC: *Oneflow* mejora la eficiencia y la claridad de los procedimientos administrativos; la plataforma de **MONITOREO Y EVALUACIÓN** apoya el compromiso del modelo operativo revisado para medir y presentar mejor los resultados de la ILC; mientras que el *Rincón de la ILC* apoya las capacidades institucionales y las conexiones entre los miembros. En 2020, MemberNet registró 24 000 visitas a páginas en 2 780 sesiones activas, con una media de 5,17 sesiones de entrada por usuario.

CUOTAS DE MEMBRESÍA Y FONDO DE RESERVA DE LA ILC

En 2016, el Consejo de la ILC creó un Fondo de Reserva con las cuotas de membresía. El objetivo del Fondo es velar por la autonomía del Consejo de las posibles responsabilidades derivadas de sus decisiones, al tiempo que se protege al FIDA en su papel de anfitrión de la Secretaría. Con un objetivo de financiación de USD 600 000 de aquí a 2021, el Fondo de Reserva registró USD 669 254 a finales de 2020. Cumplir el objetivo con un año de antelación es una buena noticia. En 2020, El Equipo de la ILC hizo todo lo posible para apoyar a los miembros más pequeños que se enfrentaban a retos relacionados con la COVID, aceptando contribuciones en especie. No obstante, la tasa de recaudación de las cuotas de los miembros en 2020 fue inferior a la de años anteriores, alcanzando el 63% de media en diciembre de 2020. El desglose regional se muestra en la figura siguiente:

Tasa de cobro de las cuotas de membresía de 2020 a finales de año



SOSTENIBILIDAD FINANCIERA

El Modelo Operativo revisado introducido en enero de 2019 puso en primer plano el potencial de ILC como catalizador. El Consejo aprobó el primer presupuesto y plan de trabajo trienal, que abarca el período 2019-2021. En el se preveía que la ILC recaudaría USD 33 millones en financiación básica para apoyar a las plataformas ENI e IBC dirigidas por los miembros y a la red en su conjunto. También se anticipaba que estas plataformas obtendrían otros USD 33 millones directamente de los donantes. Esto permite a la ILC apoyar a un número creciente de plataformas que son cada vez más sostenibles desde el punto de vista financiero, al tiempo que protege la singularidad de la Coalición como red y no como donante.

2020 resultó ser un año complejo. En abril, el Consejo de la ILC revisó los objetivos presupuestarios trienales, dado que en ese momento solo se habían conseguido USD 21,5 millones y a la luz de la crisis mundial. El Consejo acordó reducir sus objetivos financieros a USD 25 millones, tanto para el componente básico como para el apalancado. Al mismo tiempo, confirmó la validez y los elementos clave del plan de trabajo trienal sin cambios importantes para el período restante, excepto la reducción del apoyo financiero a las plataformas ENI e IBC y la revisión de los planes para los principales eventos presenciales. Por último, el Consejo subrayó la necesidad de recaudar fondos para cubrir el déficit financiero restante a fin de cumplir los objetivos revisados.

A finales de 2020, la ILC había conseguido aproximadamente USD 23,5 millones, incluida una nueva contribución del BMZ. Las negociaciones con el FIDA, y posibles contribuciones más pequeñas del Fondo Filantrópico Wellspring y la Fundación Ford, pueden cerrar la brecha. Las expectativas de que las UCR recauden fondos directamente para los planes de trabajo regionales aún no se han materializado.

En resumen, a finales del segundo año, nuestros progresos en relación con el objetivo trienal del presupuesto básico son los siguientes:

OBJETIVO DEL PRESUPUESTO BÁSICO	25 000 000
PRESUPUESTO BÁSICO ASEGURADO	23 300 000
PRESUPUESTO BÁSICO EN CURSO DE NEGOCIACIÓN	1 560 000
BRECHA DE FINANCIACIÓN	140 000

A pesar de enfrentarse a los mismos retos en el panorama de los donantes, las plataformas dirigidas por sus miembros han avanzado razonablemente hacia sus objetivos. La brecha es mayor que en el caso del presupuesto básico, pero aún queda todo un año para que las propuestas exitosas salgan adelante. A continuación, se presenta una instantánea de la situación a diciembre de 2020. A lo largo del año, el equipo de apoyo de la ILC ayudó a los miembros a preparar y presentar 49 propuestas, de las cuales 9 tuvieron éxito y 19 no, mientras que 21 estaban a la espera de una respuesta.

OBJETIVO DE FONDOS APALANCADOS	25 000 000
FONDOS YA APALANCADOS POR MEDIO DE LA SECRETARÍA	5 406 000
FONDOS YA APALANCADOS POR MEDIO DE LAS PLATAFORMAS	5 794 000
FONDOS APALANCADOS POR LAS PLATAFORMAS EN CURSO DE NEGOCIACIÓN	3 498 000
BRECHA DE FINANCIACIÓN	10 302 000

En términos de gasto global, el presupuesto 2019-2021 fue diseñado para apoyar el proceso de regionalización. El cuadro que figura a continuación demuestra los buenos progresos realizados en la ejecución de los presupuestos regionales, con la excepción de EMENA, que es una plataforma nueva que todavía se está fortaleciendo como red regional. Las cifras son provisionales hasta la recepción del informe de auditoría en abril de 2021.

ENSEÑANZAS EXTRAÍDAS Y CAMINO A SEGUIR

La pandemia de la COVID-19 trajo consigo cambios repentinos y abruptos en la forma de trabajar de la ILC. Aunque fue perturbador, la red pudo adaptarse, probablemente en mayor medida que otras instituciones más rígidas, con notable rapidez y sin perder eficacia.

Algunos cambios serán adoptados a largo plazo y se convertirán en la “*nueva normalidad*” de la ILC. El alcance de la Coalición se ha ampliado considerablemente a medida que el mundo se volvía digital. Por ejemplo, el objetivo trienal de participantes en las formaciones de la ILC se superó en un 454%, ya que estas se ofrecieron virtualmente en 2020. Los Foros Regionales de la Tierra contaron con un mayor número de participantes que nunca antes. Los compromisos asumidos con el Consejo en enero de 2020 para reducir significativamente los viajes en toda la red fueron, por supuesto, superados de forma drástica, pero los viajes no volverán a los niveles anteriores una vez que se levanten las restricciones. El aumento del dinamismo de la red, a menor coste y con menos emisiones de carbono, dará forma permanente a la manera en que trabaja la ILC, incluidos los planes para el próximo Foro Global de la Tierra como un evento híbrido presencial y virtual. La ILC ha invertido en su capacidad para ofrecer eventos en línea de alto impacto, invirtiendo en la formación de todo su equipo de apoyo y de algunos miembros.

En 2020 se desarrolló un proceso específico de aprendizaje de lecciones con el lanzamiento de la evaluación del impacto de la Estrategia 2016-2021, que estaba fuertemente orientada a informar la Estrategia 2022-2030 de la ILC. Las consultas con el Consejo, todos los miembros y los socios clave sobre la nueva estrategia convergieron en *siete “peticiones” de todos los miembros para dar forma a la ILC del futuro*:

- 1 **Objetivo:**
Hacer menos, mejor.
- 2 **Marco:**
Mostrar el valor de la gobernanza de la tierra centrada en las personas para la igualdad, los sistemas alimentarios, el clima y la paz y la democracia.
- 3 **Organizaciones de carácter asociativo:**
Al frente de la ILC, especialmente las mujeres y los jóvenes.
- 4 **Asociaciones:**
Tener una voz y poder de convocatoria poderosos a nivel regional y mundial.
- 5 **Impacto:**
Las plataformas ENI e IBC marcan la diferencia sobre el terreno, yendo más allá de las políticas para su aplicación.
- 6 **Aprendizaje:**
Seguir construyendo la ILC como una red de aprendizaje.
- 7 **Modelo de financiación:**
Un presupuesto básico más reducido con un mayor potencial de apalancamiento para las plataformas de alto impacto. La ILC como catalizador, no como donante.

Estas características definirán la nueva estrategia de la ILC que será adoptada por los miembros antes de finales de 2021. La nueva estrategia afinará aún más el impacto y la eficiencia de la Coalición, basándose en lo que el proyecto de la evaluación del impacto indica que será un fuerte legado de la estrategia actual. Un claro reto que tenemos por delante es la *financiación de la nueva estrategia de la ILC*, que será ambiciosa en su programa transformador. La pandemia ha empeorado un entorno de financiación ya de por sí difícil, ya que la disminución de la disponibilidad general de fondos coincide con la atención de los donantes, que se ven consumidos por crisis globales inmediatas y urgentes. Al mismo tiempo, muchos donantes están descentralizando las oportunidades de financiación de sus capitales a los países anfitriones. Se están tomando las siguientes medidas para reducir el riesgo para la ILC:

- 1 Construir un modelo operativo capaz de demostrar *un impacto cada vez mayor con un presupuesto básico reducido*, a través de un papel más centrado para la ILC, al tiempo que se maximiza el potencial de apalancamiento de las plataformas ENI e IBC dirigidas por los miembros mediante el apoyo a los mismos para construir relaciones directas con los donantes.
- 2 Demostrar y comunicar claramente el *papel fundamental de la gobernanza de la tierra centrada en las personas para abordar de forma sostenible las crisis urgentes* a las que se enfrenta el mundo.
- 3 Trabajar a través del Grupo de trabajo de los donantes sobre la tenencia de la tierra para *concienciar e involucrar colectivamente a los donantes* sobre el papel de la ILC y cómo debería financiarse.
- 4 Dar los siguientes pasos en la regionalización con la capacidad de que las *plataformas regionales de la ILC sean más autónomas desde el punto de vista financiero*, incluida la posibilidad de que las UCR se registren como entidades legales en sus países anfitriones.
- 5 Hacer todo lo posible para retener a los donantes actuales, al tiempo que se *atrae a nuevos donantes* que no han financiado tradicionalmente a la ILC.

En general, el año 2020 ha demostrado que la red de la ILC puede prosperar y seguir siendo una poderosa generadora de cambios, a pesar de los enormes desafíos que presentó el año. Esto es un buen augurio para su futuro, ya que se enfrenta a la transición hacia una nueva estrategia en tiempos muy inciertos.

AVANCES RESPECTO A LOS OBJETIVOS TRIENALES

OUTCOMES

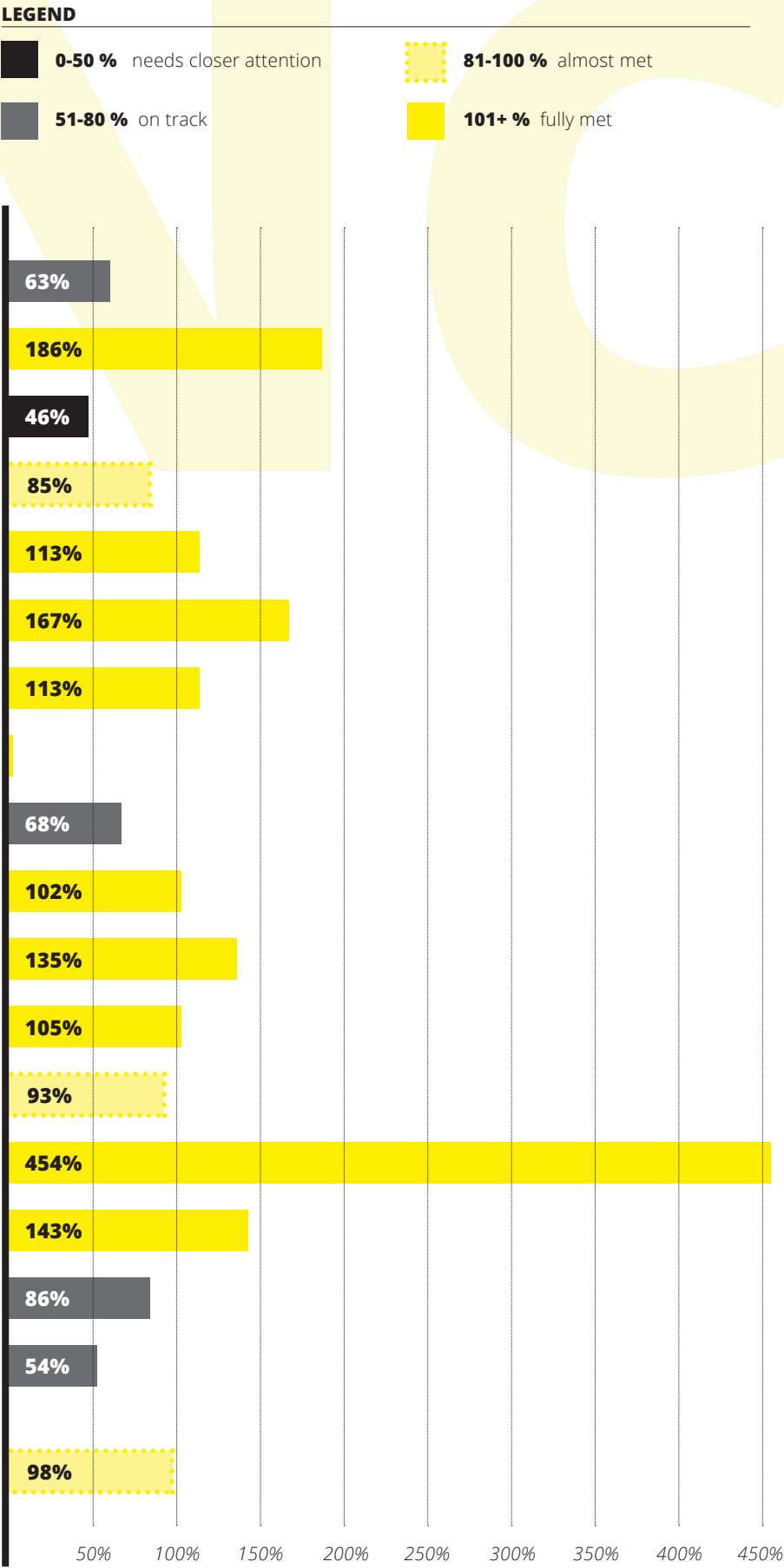
CHANGES
IN POLICY
PRACTICE AND
STRENGTHENED
NETWORK
CAPACITY

CONNECT

OUTPUTS

MOBILISE

INFLUENCE



COALICIÓN INTERNACIONAL PARA EL ACCESO A LA TIERRA

Secretaría en el FIDA, Via Paolo di Dono 44 , 00142 - Roma, Italia

☎ +39 06 5459 2445 📠 +39 06 5459 3445 @ info@landcoalition.org 🌐 www.landcoalition.org